



“中国体育彩票杯”
北京市第二届冬季运动会冰球比赛
(青少年竞技组)

秩序册

主办单位：北京市人民政府

承办单位：北京市体育局

北京市教育委员会

北京市体育总会

协办单位：北京市体育竞赛管理和国际交流中心

北京市朝阳区体育局

北京市海淀区体育局

北京市冰球运动协会

官方合作伙伴：ITOI INTERNATIONAL TEAM OF INVESTORS N.F.SOCIAL 

2023年11月4日、5日、11日、12日

国家体育馆、华熙LIVE冰上中心





“中国体育彩票杯”北京市第二届冬季运动会冰球比赛 (青少年竞技组)

目 录

一、北京市第二届冬季运动会竞赛规程总则（青少年竞技组）	1
二、北京市第二届冬季运动会体育道德风尚奖评选办法	7
三、竞赛规程	11
四、竞赛委员会	15
五、办事机构	16
六、裁判委员会	17
七、各代表队名单	18
八、参赛人数统计表	27
九、竞赛日程	29



北京市第二届冬季运动会竞赛规程总则 (青少年竞技组)

为积极贯彻落实习近平总书记“带动三亿人参与冰雪运动”重要指示和《体育强国建设纲要》，加快落实《北京市人民政府关于加快冰雪运动发展的意见（2016—2022年）》及配套规划要求，不断推动本市大众冰雪运动普及与开展，发现和培养冬季运动项目竞技体育后备人才，提升本市冬季运动项目竞技实力和水平，利用好北京冬奥会遗产，加快实现“体育强市”目标，根据国家体育总局举办综合性运动会的有关规定，特制定本竞赛规程总则。

一、主办单位

北京市人民政府

二、承办单位

北京市体育局

北京市教育委员会

北京市体育总会

三、协办单位

市有关单位及16个区政府，北京经济技术开发区管委会、燕山办事处。

四、竞赛项目

(一) 滑冰（短道速滑、花样滑冰）

(二) 滑雪（高山滑雪：大回转、回转；单板滑雪：大回转、回转）

(三) 冰球

(四) 冰壶

五、竞赛时间

2022年10月至2023年2月

六、参加单位

16个区及北京经济技术开发区。

七、各项目参赛年龄组别划分



“中国体育彩票杯”北京市第二届冬季运动会冰球比赛 (青少年竞技组)

项目	运动员年龄规定 (截至 2022 年 12 月 31 日)
短道 速度 滑冰 (男、女)	甲组: 2006 年 1 月 1 日至 2007 年 12 月 31 日出生 (15 至 16 岁) 乙组: 2008 年 1 月 1 日至 2009 年 12 月 31 日出生 (13 至 14 岁) 丙组: 2010 年 1 月 1 日至 2011 年 12 月 31 日出生 (11 至 12 岁) 丁组: 2012 年 1 月 1 日至 2013 年 12 月 31 日出生 (9 至 10 岁)
花样 滑冰 (男、女)	成年组: 2004 年 1 月 1 日至 2006 年 12 月 31 日出生 (16 至 18 岁) 青年组: 2007 年 1 月 1 日至 2008 年 12 月 31 日出生 (14 至 15 岁) 少年甲组: 2009 年 1 月 1 日至 2011 年 12 月 31 日出生 (11 至 13 岁) 少年乙组: 2012 年 1 月 1 日至 2014 年 12 月 31 日出生 (8 至 10 岁)
滑雪 (男、女)	甲组: 2004 年 1 月 1 日至 2006 年 12 月 31 日出生 (16 至 18 岁) 乙组: 2007 年 1 月 1 日至 2008 年 12 月 31 日出生 (14 至 15 岁) 丙组: 2009 年 1 月 1 日至 2010 年 12 月 31 日出生 (12 至 13 岁) 丁组: 2011 年 1 月 1 日至 2012 年 12 月 31 日出生 (10 至 11 岁)
冰球	甲组: 2004 年 1 月 1 日至 2007 年 12 月 31 日出生 (15 至 18 岁) 乙组: 2008 年 1 月 1 日至 2009 年 12 月 31 日出生 (13 至 14 岁) 男女混合丙组: 2010 年 1 月 1 日至 2011 年 12 月 31 日出生 (11 至 12 岁) 男女混合丁组: 2012 年 1 月 1 日至 2013 年 12 月 31 日出生 (9 至 10 岁)
冰壶	甲组 (男、女): 2004 年 1 月 1 日至 2007 年 12 月 31 日出生 (15 至 18 岁) 乙组 (男、女): 2008 年 1 月 1 日以后出生 (14 岁以下) 混合双人组: 2004 年 1 月 1 日以后出生 (18 岁以下)

八、运动员资格

- (一) 中华人民共和国公民。
- (二) 北京市户籍。非北京市户籍的适龄运动员须在北京市就读, 并于 2021 年 12 月 31 日前完成北京市学籍登记。
- (三) 按照规定在北京市体育局完成注册。
- (四) 具有经本市区级以上医务部门开具的身体健康证明。



“中国体育彩票杯”北京市第二届冬季运动会冰球比赛 (青少年竞技组)

(五) 须完成反兴奋剂教育准入并通过相关考试, 签署赛风赛纪和反兴奋剂承诺书。

(六) 具体规定如下:

1. 运动员代表资格以 2022 年度注册期的注册单位为准, 即运动员只能代表 2022 年度注册单位参加比赛。

2. 具有北京市户籍并输送到市属优秀运动队的注册适龄运动员, 可代表且只能代表原输送单位参加北京市第二届冬季运动会(以下简称市冬会)比赛。各单位必须按照运动员输送后所从事的训练项目报名参加市冬会比赛, 占各单位报名名额, 不得转项或兼项报名参赛。

3. 各区体育局负责对本单位报名参加市冬会比赛的运动员资格进行审查。凡注册手续不全、个人信息有误、无学籍证明资料的运动员或受停止比赛处分尚未期满的运动员, 均不得报名参赛。

(七) 非北京市户籍适龄运动员, 须参加过本周期内(2019 至 2021 年)冬季项目北京市市级青少年竞技系列比赛(青少年锦标赛、青少年 U 系列冠军赛等)。

(八) 在北京市体育局注册的运动员一律不得代表其他单位进行全国运动员注册。各单位输送到北京市属优秀运动队, 报北京市冬季运动管理中心同意并备案后, 交流到其他单位的适龄运动员, 可代表原输送单位参加市冬会。

(九) 拒绝代表北京市参加北京市体育局指派的参赛任务、拒绝北京市优秀运动队集训或调入, 以及经北京市体育局认定要求代表北京市进行全国运动员注册而不能履行相关注册手续的运动员, 一经认定将取消其参加市冬会的资格。

九、参加办法

(一) 由各区体育、教育部门共同组织选拔优秀运动员组建区代表团参加比赛。各代表团参赛运动员人数按照市运会各项目单项竞赛规程规定执行。同 1 名领队、教练员及随队工作人员只能代表 1 个参赛单位进行报名。

(二) 各单位市冬会参赛项目必须为各区正式设项、稳定开展、组队参加市级竞赛 2 年以上的项目, 方有资格报名参赛。

各区根据各项目开展情况和资格赛比赛情况确定市冬会报名项目, 适时组织公示(公示时间: 7 个工作日)。项目一经确定, 原则上不得更改和调整。



“中国体育彩票杯”北京市第二届冬季运动会冰球比赛 (青少年竞技组)

(三) 只有参加市冬会各项目资格赛，并通过资格审核的运动员，方有资格正式报名参加市冬会。

各项目赛前1个月，各代表团正式上报各项目参赛运动员名单，经审核后适时组织公示（公示时间：7个工作日），公示后各代表团确定参加市冬会决赛阶段运动员名单。各代表团严格按照市冬会组委会相关规定和要求办理，报送报名表及电子文档，交验二代身份证、学籍卡或学籍证明材料。

(四) 2022年北京市青少年花样滑冰、短道速滑、滑雪、冰球锦标赛作为市冬会资格赛，花样滑冰锦标赛获得各单项前12名、短道速滑锦标赛获得各单项前16名、滑雪锦标赛获得各单项前16名、冰球锦标赛获得各组别前8名的运动员，经公示无异议后获得市冬会参赛资格。冰壶项目各区可直接组队参赛。

(五) 参赛运动员只能参加一个竞赛大项的比赛（分项可以兼报），运动员不得跨组别参赛（单项规程另有规定的除外）。

(六) 夏季注册项目运动员可代表现注册单位跨大项参加冬季项目比赛。

(七) 各代表团须为所有参赛运动员、教练员办理运动专项意外伤害保险，其在比赛中发生的任何意外伤害等事故，均由相关保险处理，主办和承办单位不承担任何责任。

十、竞赛办法

(一) 各项目比赛按照北京市体育局审定并公布的各项竞赛规程执行。

(二) 各项目比赛按照国际各单项体育组织或全国各单项体育协会审定的最新竞赛规则执行，比赛须排出名次，不出现并列。

(三) 根据报名队数、人数确定赛制。

(四) 各项目（子项）比赛中，如报名参赛3人（队）或参赛运动员均代表一个单位时，可进行比赛和录取名次；报名参赛不足3人（队）时，则不进行比赛。凡无故弃赛的，按照赛风赛纪规定严肃处理。

十一、录取名次

(一) 各项目比赛均录取奖励前8名。如果参加决赛的人（队）数不足8名的，递减1名录取奖励。冰球、冰壶（不含混合双人组）报名不足8队参赛时，按照实际



“中国体育彩票杯”北京市第二届冬季运动会冰球比赛 (青少年竞技组)

参赛队数录取名次。

(二) 市冬会正式项目比赛，各项目分项（小项）金牌不得并列（设纪录项目除外）；其他名次并列时，名次并列的下一个（或几个）名次须空出。

(三) 市冬会正式项目比赛期间破、超纪录者按照以下奖牌进行追加统计：破北京市青少年纪录按照 1 枚金牌统计；破北京市纪录按照 2 枚金牌进行统计；超全国青少年纪录按照 3 枚金牌进行统计；超全国纪录按照 4 枚金牌进行统计；超亚洲纪录按照 5 枚金牌进行统计；超世界纪录按照 6 枚金牌进行统计。平纪录按照不同等级奖牌的 50% 进行统计。

运动员同时超、破、平世界纪录、亚洲纪录、全国纪录、北京市纪录及北京市青少年纪录时，只按照超、破、平最高纪录进行统计；在一个项目中多次超、破、平纪录的，只按照最高一次进行计算。

十二、奖励办法

(一) 各项目获得比赛前 3 名的运动员（队），分别颁发金、银、铜奖牌和证书；获得名次者分别颁发证书。

(二) 冰球、冰壶（不含混合双人组）前三名分别按照 3、2、1 枚金牌计算，四至六名分别按照 3、2、1 枚银牌计算，七至八名分别按照 2、1 枚铜牌计算。

(三) 转注册运动员实行协议计牌，个人项目本周期注册两年（含）以上的参赛单位和最终参赛代表单位分别按照奖励 0.5 倍计算。协议计牌运动员，待市冬会决赛阶段名单公示后，由原注册单位提出申请，并提交三方协议和原始注册资料，由组委会最终审查认定。

(四) 依据各代表团市冬会所取得竞赛成绩和本周期内年度考评情况，“亚、奥、全、青”贡献，输送、年度竞赛等情况，专设“周期总评奖”，为市冬会青少年竞技组最高奖项，评选办法另行通知。

另设“体育道德风尚奖”“优秀竞赛组织奖”。

十三、仲裁委员会和裁判员

(一) 各项目竞赛均设立仲裁委员会，并按照国家体育总局相关要求对比赛进行仲裁判定。



“中国体育彩票杯”北京市第二届冬季运动会冰球比赛 (青少年竞技组)

(二) 各项目裁判员由北京市体育竞赛管理和国际交流中心商各单项协会统一选派。

十四、运动员资格审查及处罚

(一) 为维护竞赛的严肃性和权威性，市冬会组委会在各代表团报名参加资格赛或预选赛时进行资格审查，正式报名前对运动员资格进行公示，同时接受代表团关于运动员资格的举报和申诉。凡违反运动员资格规定，一经查实，取消其参赛资格。

(二) 运动员参赛资格公示期结束后，不再受理各代表团对运动员资格的举报和申诉。在比赛中违反赛风赛纪等规定，弄虚作假、冒名顶替，采用不正当手段获取名次者，将取消运动员所获比赛成绩及名次，并按照赛风赛纪相关规定予以处罚，但对竞赛编排和其他运动员成绩、名次不再进行调整和更改。

(三) 各区对运动员资格审查和赛风赛纪管理负主责，凡涉及弄虚作假、冒名顶替、使用兴奋剂等行为，一经查实，不仅要依据赛风赛纪相关规定对涉事运动员、教练员严肃处理，还要对相关单位和干部坚决问责，违反党纪国法的移交纪检监察和司法机关查处。

十五、兴奋剂检查

兴奋剂检查和处罚按照世界反兴奋剂条例、国家体育总局反兴奋剂规则及本市反兴奋剂相关规定，结合市冬会的实际情况进行。

十六、代表团团旗

各单位自备，颜色自定，规格为 2×3 米，团旗除标明参加单位名称外，不得出现其他标识。

十七、本竞赛规程总则最终解释权归北京市体育局。

十八、未尽事宜，另行通知。

北京市第二届冬季运动会组织委员会文件

市冬运组字〔2023〕7号

北京市第二届冬季运动会组织委员会 关于印发《北京市第二届冬季运动会体育 道德风尚奖评选办法》的通知

组委会各分支机构、各部室，各代表团，各承办单位：

为激励和表彰各代表团、运动员在市冬运会上恪守体育道德精神，严格遵守公平竞争的体育精神，严格遵守仲裁规定和程序，组委会研究制定了《北京市第二届冬季运动会体育道德风尚奖评选办法》，现印发给你们，请遵照执行。

北京市第二届冬季运动会组织委员会

2023年8月29日

(2022.9-2023.9)

11010110049941



北京市第二届冬季运动会 体育道德风尚奖评选办法

北京市第二届冬季运动会（以下简称市冬运会）是检阅我市冬季项目竞技运动后备力量、检查基层训练工作成果、展示全民健身发展水平的重要举措。为激励和表彰各代表团、运动员在市冬运会上恪守体育道德精神，严格遵守公平竞争的体育精神，严格遵守仲裁规定和程序，倡导拿“干净的金牌、道德的金牌、风格的金牌”，经研究决定在本届市冬运会期间，开展各代表团、运动队、运动员的“体育道德风尚奖”评选活动。

一、评选范围

参加市冬运会各项目比赛的代表团及所属运动队、运动员。

二、评选条件

（一）要严格遵守执行《北京市第二届冬季运动会（青少年竞技组）竞赛规程总则》、《北京市第二届冬季运动会（群众组）竞赛规程总则》、《北京市第二届冬季运动会兴奋剂违规处理办法》。

（二）严格遵守市冬运会各单项比赛竞赛规程、竞赛规则以及市冬运会各项规章制度。

（三）代表团能够树立正确的参赛观，自觉遵守赛场纪律，维护公正竞赛、公平竞争的原则，比赛作风端正，尊重对手，尊重裁判。

（四）遵守社会公德，讲文明，讲礼貌，爱护公物，勇于同不良行为作斗争。

（五）对运动队加强反兴奋剂教育，杜绝使用禁用物质和禁用方法，没有作弊行为。

（六）运动员奋力进取，顽强拼搏，胜不骄，败不馁，体现出良好的体育道德风尚。

（七）在比赛期间有下列问题之一的，取消参赛代表团、运动队、运动员的评选资格：

1. 运动员有任何兴奋剂违规行为的；
2. 违反运动员代表资格规定，在运动员参赛资格上弄虚作假的；
3. 被认定比赛作假，或有意串通改变了比赛胜负、名次的；



“中国体育彩票杯”北京市第二届冬季运动会冰球比赛 (青少年竞技组)

4. 操纵比赛、消极比赛或者在比赛中故意干扰或影响他人正常参赛的；
5. 不服从裁判员判罚，指责、谩骂、攻击裁判员，干扰裁判员正常执裁的；
6. 发布虚假信息的，误导媒体和公众的；
7. 其他影响体育形象、市冬运会形象的行为。

三、评选办法

(一) 运动队、运动员的评选工作由各项目竞委会负责。各项目竞委会设立专门的评选机构，各代表团可根据实际情况推选具备条件的运动队、运动员，经评选审核后报竞委会审定。

(二) 评选时不搞名额分配，运动员由本队推荐。

(三) 代表团的评选工作，由组委会竞赛部和群工部负责，根据评选条件，并听取有关方面意见后进行提名推荐，征求纪律检查委员会意见后报组委会批准。

四、评选名额

(一) 竞技组和群众组分别进行评选。运动队的评选：有 16 个队（含）以上参加比赛的赛区评 3 个队，9—15 个队参加比赛的赛区评 2 个队，8 个（含 8 个队）以下参加比赛的赛区评 1 个队，有男女队的分别进行评选，不足 5 人的队不参加评选。

(二) 运动员的评选：可根据项目特点和具体情况确定名额，原则上按 10:1 比例进行评选。

(三) 代表团的评选名额不限。

五、奖励

(一) 获得体育道德风尚奖的代表团（运动队）授予锦旗（奖杯或奖牌）。注明“xxx 代表团（运动队）荣获北京市第二届冬季运动会体育道德风尚奖”字样。

(二) 获得体育道德风尚奖的运动员授予奖状。注明“xxx 荣获北京市第二届冬季运动会体育道德风尚奖”字样。

六、评选活动注意事项

(一) 各赛区承办单位、各运动队在评选活动中，要严格按照评选条件认真执行，切实加强各参赛队的宣传工作，将评选活动与平时教育管理相结合，使之真正起到推动各队精神文明建设的作用。



“中国体育彩票杯”北京市第二届冬季运动会冰球比赛 (青少年竞技组)

(二) 评选工作要坚持实事求是，正确掌握尺度，不勉强凑数，不搞形式主义，要注意把竞技水平和体育道德作风结合起来。

(三) 评选活动要重实效，注意赛场表现和平时表现相结合，要有利于运动队之间和运动员之间的团结，有利于提高运动技术水平。

(四) 评选结果原则上在本项目最后一天比赛结束后揭晓。



北京市第二届冬季运动会冰球比赛 竞赛规程

一、时间和地点

时间：2023年11月4日、5日、11日、12日

地点：国家体育馆、华熙LIVE冰上中心

二、竞赛组别

男子甲组：2004年1月1日至2007年12月31日出生（15至18岁）；

男子乙组：2008年1月1日至2009年12月31日出生（13至14岁）；

男女混合丙组：2010年1月1日至2011年12月31日出生（11至12岁）；

男女混合丁组：2012年1月1日至2013年12月31日出生（9至10岁）。

三、运动员资格

符合《北京市第二届冬季运动会竞赛规程总则（青少年竞技组）》运动员资格规定。

四、参加办法

（一）按照《北京市第二届冬季运动会竞赛规程总则（青少年竞技组）》执行。

（二）经二级以上医院检查证明身体健康。

（三）各参赛单位可报领队1人，教练员、工作人员各组别可报1-2人。运动员报名最少人数为11人，其中队员10人，守门员1人；报名最多人数为22人，其中队员20人，守门员2人。丙组、丁组男女比例不限。

五、竞赛办法

（一）按照《国际冰球联合会竞赛规则》、《国际冰球联合会运动规则》组织比赛。

（二）各组别报名参赛不足3队时，不进行比赛。

（三）每场比赛分为三局，甲组每局12分钟，乙组、丙组、丁组每局10分钟，比赛停止期间停计时表；比赛局间休息2分钟。如果常规比赛时间内双方打成平局则直接进行射门比赛。

（四）男女混合丙组、男女混合丁组按照国际冰球联合会女子判罚标准执行，不允许身体冲撞；男子甲组、男子乙组按照国际冰球联合会男子判罚标准执行。

（五）弃权和罢赛



“中国体育彩票杯”北京市第二届冬季运动会冰球比赛 (青少年竞技组)

1. 正常弃权：赛前或赛中运动员确因伤病弃权者，需经市一级以上医院或单项竞委会委派的现场医生出具证明。因受新冠病毒防疫工作影响导致弃权，需提前由体育局出具书面证明，或社区居委会等相关证明。正常弃权原因导致参赛人数不足的将以 0:1 判负，积零分（注：比分不计入）。

2. 非正常弃权者：除正常弃权外，均为非正常弃权。非正常弃权，将取消全部比赛成绩和后续比赛资格，进入前八名的，取消本项比赛成绩和名次，后续名次不予递补。

3. 罢赛：运动员不论何种原因造成比赛不能进行或中断比赛以及临场前拒绝出场比赛、赛后拒绝领奖等，超过 15 分钟者（经劝解说服教育工作后计算时间）为罢赛。赛场一旦出现罢赛情况，单项竞委会有权按照有关条例进行处罚。

(六) 决定名次和打破并列的办法

比赛采用 3 分制，常规时间内获胜的队积 3 分，负队积 0 分。常规时间内打平每队各积 1 分。在射门比赛中的胜队再加 1 分，负队不加分。积分多者名次列前。

如遇两支球队积分相同，则按这两支球队之间本阶段最后一场比赛结果来决定名次，比赛胜者名次列前。

如遇三支队或以上球队积分相等时，将采用以下步骤打破平局。把积分相同的队组成一个小组，以下简称“副组”，这个步骤将一直持续下去，直到只有两支队或者没有球队积分相等，具体步骤如下：

1. 按照本轮次副组内队伍相互比赛的积分决定名次，积分多者名次列前。

2. 如相等则按照本轮次副组内队伍相互比赛的净胜球总数决定名次，净胜球多者名次列前。

3. 如仍相等则按照本轮次副组内队伍相互比赛的进球总数决定名次，进球多者名次列前。

4. 如副组内球队相互比赛的积分、净胜球数和进球总数仍然相同，那么将查副组内每个球队分别与副组之外最接近副组且排名最高的球队之间的比赛结果。在这种情况下，副组内球队分别与副组之外的最接近副组且排名最高的球队之间的比赛结果（在 1. 积分、2. 净胜球、3. 总进球数方面）相比，成绩好者名次列前。

5. 如果副组内球队仍然平局，那么将副组内球队分别与副组之外下一个最接近



“中国体育彩票杯”北京市第二届冬季运动会冰球比赛 (青少年竞技组)

副组且排名最高的球队之间的比赛结果相比，成绩好者名次列前。

6. 如果执行了以上步骤结束之后仍然平局，副组内球队的排名将会依据参加比赛前的小组内抽签排序来进行排名，排序前者名次列前。

注：若副组内队伍间含有弃权比赛，在执行到第2步骤时，弃权队伍在副组内排名最后。

(七) 参赛队比赛前60分钟到达比赛场地，领队应在比赛前50分钟将填写完毕的队伍组成名单交给记录员。

(八) 主队穿深色服装，主队队员席在面向记录台时右手侧，客队队员席在面向记录台时左手侧。

(九) 每队需确定一名队长和最多两名副队长，队长佩戴“C”字母，副队长佩戴“A”字母。字母高8厘米，与运动服颜色有鲜明的对比，佩戴在比赛服左前胸显著的位置。

(十) 各队应准备两种深浅不同颜色的比赛服。服装基础颜色必须占80%以上，上衣背后应有明显号码，并在报名单上注明服装颜色。运动员必须佩戴全护面罩，护颈，否则不允许参赛。建议头盔颜色一致，佩戴护齿。比赛时，参赛球队必须带深浅两套比赛服到场，主队穿深色服装，客队穿浅色服装，当两队服装颜色相近时主队更换服装。未带队服的运动员允许穿同色队服贴号参加比赛。

(十一) 在比赛期间，运动员的号码建议在1至98号。

六、报名办法

(一) 网络报名：各参赛单位于2023年9月11日-13日在北京市体育竞赛管理和国际交流中心官方网站 (<https://www.bjcac.org.cn>) 进行网络预报名；

(二) 提交材料：各参赛单位于2023年9月19日-20日将以下材料送交北京市体育竞赛管理和国际交流中心奥运项目管理二部。线下提交材料如下：

1. 加盖参赛单位公章报名表一份；
2. 领队签字并加盖参赛单位公章参赛承诺书一份；
3. 参赛领队、教练员和队医身份证复印件；
4. 参赛运动员及监护人签字运动员参赛声明。

(三) 逾期未报名或未提交材料按不参赛处理，报名后不得更改，不在参赛人员名单内的人员届时不得入场。比赛时运动员须持本人二代身份证原件参赛。



“中国体育彩票杯”北京市第二届冬季运动会冰球比赛 (青少年竞技组)

(四) 本次比赛不收取报名费。

联系人：单宗鹏，联系电话：63048870

电子邮箱：shanzongpeng@tyj.beijing.gov.cn

七、录取名次和奖励办法

(一) 按照《北京市第二届冬季运动会竞赛规程总则（青少年竞技组）》执行。

(二) 录取名次按照实际到场检录队数为准，各组别录取前八名。参赛不足8队(含)的，按照实际参赛队数录取名次。

(三) 获得比赛前3名的运动队，运动员分别颁发奖牌和证书，运动队颁发奖杯；其他获得名次者分别颁发证书。

八、运动员技术等级

本次比赛可根据国家体育总局运动员技术等级标准及《北京市运动员技术等级管理办法》有关规定申请相应等级。

九、人身安全和医疗保险

(一) 所有参赛人员要按照赛事主办及承办单位有关要求做好参赛各项安全保障工作。

(二) 各参赛单位须为本单位所有参赛运动员、教练员购买意外伤害保险，参赛运动员、教练员应确保身体健康，其在比赛中发生的任何意外伤害、伤病等事故，主办和承办单位不承担任何责任。

十、反兴奋剂和赛风赛纪

按照《北京市第二届冬季运动会竞赛规程总则（青少年竞技组）》和组委会反兴奋剂、赛风赛纪有关规定执行。

十一、仲裁委员会和裁判员

按照《北京市第二届冬季运动会竞赛规程总则（青少年竞技组）》执行。

十二、本规程解释、修改权属北京市第二届冬季运动会组织委员会，未尽事宜由承办单位另行通知。



“中国体育彩票杯”北京市第二届冬季运动会冰球比赛 (青少年竞技组)

竞赛委员会

- 主任：陈杰 北京市体育局副局长（正局长级）
石风华 北京市体育局副局长
杨蓓蓓 北京市朝阳区人民政府副区长
林航 北京市海淀区人民政府副区长
- 副主任：于立超 北京市体育局青少年体育处处长
马磊 北京市体育局机关纪委书记
颜纳新 北京市反兴奋剂中心主任
邵晓军 北京市体育竞赛管理和国际交流中心主任
辛铁梁 北京市冰球运动协会会长
吴晓军 北京市朝阳区体育局局长
白雪罡 北京市海淀区体育局局长
- 委员：朱宏 北京市体育局青少年体育处副处长
唐虹 北京市体育竞赛管理和国际交流中心副主任
尹保树 北京市体育竞赛管理和国际交流中心副主任
吴宇 北京市体育局青少年体育处二级调研员
刘戈 北京市冰球运动协会副会长兼秘书长
冯长林 北京市朝阳区体育局副局长
梁志刚 北京市海淀区体育局副局长
各参赛单位领队



办事机构

综合办公室

周姿逸 汤丹柯 王喜霞

竞赛处

田 侠 单宗鹏 李会斌 陈禹洁

场地器材处

肖天宝 孟祥达 常 安

宣传处

王雨蒙 姚妍妮

后勤保障处

熊 伟 刘一君

安保处

杨 波 王 猛

纠纷解决办公室

吴 宇 田 侠 祝飒飒



裁判员委员会

裁判员长:	张志	刘春华				
副裁判员长:	王立群	纪俊峰				
比赛监督:	邢 隗	朱 峻				
裁判监督:	杨玉煜	刘佳奇				
场内裁判员:	宋美娜	冯健楠	闫爱平	李梦洁	迟宏达	张世奇
	郝博之	黄英良	丁思文	朱启彰	庄新宇	朱治锐
	李洪彬	张秋鸣	穆 鑫	安冬旭	齐建刚	李 昂
	吴彦忠	王 岩	巴敬惠	陈熙涵	郑明举	李羿龙
场外裁判员:	海 洋	吴明静	周姿逸	刘一君	蒋松林	刘南锴
	黄 滢	姚妍妮	邢亚伦	殷楷雯	韩敬婧	姜 欧
	张怡婷	孙龙龙	张可心	张 磊		



“中国体育彩票杯”北京市第二届冬季运动会冰球比赛 (青少年竞技组)

各代表队名单

东城区

领	队: 吴卫国					
教	练	员: 田仁峰	陈 磊	陈 凌	金太日	王轶然 付 雷
		王兆龙				
男	子	甲	组: 刘圣昀	宫宇轩	马元亨	刘嘉文 陶思成 章涛麟
			牛君文	冯薪铨	曹硕伦	马鸣远 马 源
男	子	乙	组: 李禹珩	张书睿	孙乐然	吴一凡 吴奕乔 罗梓墨
			唐欣宇	王希伦	王嘉毅	宋卓阳 周子昂 曹浩然
			吕 端	陈家诺	杨嘉禾	宋焱彬 王雍霖 陈子昂
			梁书源	徐梓晋	郭济瑄	
男	女	混	合	丙	组: 李恩扬	张熙提 刘思源 杨 帅 李 穆 孙浩桐
					刘瀚文	徐浩轩 康禹森 许漫天 何景航 刘家齐
					陈楷笙	俞景元 薛天昊 何庚泽
男	女	混	合	丁	组: 王东生	童启航 宋润珂 卫广鹏 刘绍哲 陈沐岩
					杜烨伟	史一轩 郝恩贝 付奕铭 牛一耕 孙研硕
					蔡铭泽	史楷辰 夏子轩 贾云峰 李润轩 吴昀泽
					吕 澄	



“中国体育彩票杯”北京市第二届冬季运动会冰球比赛 (青少年竞技组)

西城区

领	队: 安 祎					
教 练 员:	金 磊	高 磊	郭 磊	ILYA	卢思萌	刘肖雪
	苏兴国	TEME				
男 子 甲 组:	张洛宾	陆昱皓	金惊朗	王江允	刘乐章	刘钰潇
	许琪壹	牟原奇	丁昊哲	高若谷	杨丰源	牛子衡
	徐镜濡	何赞书				
男 子 乙 组:	刘昊鑫	管星皓	王文烨	张钧赫	车竞添	黄诗瑞
	王灏钧	何 畅	赵梓荐	刘韦彤	蒋昕昊	周俊锡
	刘懿涵	王道夷	郑梓睿	秦浩宸	侯坤呈	郎子淇
	杨富森	于力凡				
男 女 混 合 丙 组:	王一实	董柏源	王君浩	李浩睿	郑博溪	张彦博
	殷泽轩	陈轩宇	刘熠然	宋晗硕	王俊熙	苏文昊
	王佐霖	詹宇鲲	韩俊佑	姜晨熹	黄子源	赵哲瀚
	王子玄	何禹峰				
男 女 混 合 丁 组:	韦悦杨	余思远	姜晨琦	田锦澎	吴昀泽	李骁恺
	臧亚歆	刘承瓚	刘承瓚	陈奕男	高近腾	唐岳铭
	钟鹤宁	张嘉量	韩沛池	白紫石	李骏泽	苏子騫
	何禹宸	刘珈宁	张仲祺	汪泉宇		



“中国体育彩票杯”北京市第二届冬季运动会冰球比赛 (青少年竞技组)

朝阳区

领 队：付坤蕊

教 练 员：张 雷 张 晶 马 航 杨明浩 刘永权 侯 健
张海燕 侯 爽

男 子 甲 组：栾 镨 周子深 张紫卿 张紫珩 于一凡 杨桑石
熊瀚楚 黄 瀚 段巽绉 马沛麒 吕国宾 刘一阳
张仕沅 白赫垚 申明羿 刘子豪 张恺宸 陈恺麟
李昱霖 张慕恩 吴雨伦 宋佳诺

男 子 乙 组：司 享 朱奕然 褚证元 晁宇阳 李浩铭 宋浩旗
闫祖晨 王彦皓 陈 实 刘子赫 周柏林 郭轩泽
许斯越 李子昂 王子晨 云 楠 范宇烁 张连航
司云朗 林则穆 郭季鹰 甘星耀

男女混合丙组：刘安澜 杨皓鹏 高 兴 李益霖 常涵宇 陈威廉
张洛旖 赵博琨 韩 易 张煜轩 王诺依 范凯齐
李世谦 蒋承恩 黄泽宇 刘亦浩 杨皓鹏 殷盛伦
李宗霖 李岱函 乔霖骏 张效铖

男女混合丁组：佟雨坤 赵麒皓 项新雨 李适桢 高逸洋 孙晟齐
王禹森 冀 恠 吴梓骞 赵望舒 孙嘉豫 姜茗予
郭皓辰 王禹洛 罗好运 刘瑞麟 赵麒珺 陈景溪
刘鸿宇 贺钰燊 王俊阳 韩镇洋



“中国体育彩票杯”北京市第二届冬季运动会冰球比赛 (青少年竞技组)

海淀区

领 队：孙晓鸥

教 练 员：姚乃峰 瓦 萨 谢 明 葛 亮 张 铖 孙 月

刘 勇 朱紫阳 斯塔斯

男 子 甲 组：吴修晔 许仁瀚 周嘉禾 孟凡珂 蒋思雄 赵子桁

吴 攸 吴继元 党铂凯 邵央界 唐宇涵 竺昊霆

潘泊融 营瀚祺 李墨晗 成 果 魏子尧 肖宇泽

许华瑞 马思成 肖振奕

男 子 乙 组：曲瑞晨 付晓航 李赟泽 高巍然 徐梓恒 杜思哲

沈熠轩 吴卓涵 邵明乾 温家好 刘淇奥 吴兆远

张圣伦 石尚可 马子豪 张锦柏 白镓豪 史浩歌

史政溟 金松儒 黄梓宸 文家佑

男女混合丙组：张梓杨 王梓萌 田开开 马毓淞 续梓峻 韩士弘

郑舒天 闫德嘉 徐海藩 贾淘淘 刘浚旗 王梓尧

李昊澄 王天珩 潘思言 钱雨宸 刘政业 吴 然

吕书行 王瀚宽 崔珈宇 汤晨辰

男女混合丁组：付 郝 黄晨筱 张泰豪 丁韵衡 向泽豪 郑舒尘

陆梓苏 宁博新 陈景溟 蔡俊焕 史浩言 李长润

燕 阳 王焯凯 吴 疆 张铭恩 王子傲 闫俊逸

王可奕 孟勃言



“中国体育彩票杯”北京市第二届冬季运动会冰球比赛 (青少年竞技组)

丰台区

领	队: 李 晶					
教 练 员:	马 鑫	刘 宁	刘治伟	郑灿吉	孙 苛	关天一
	吴健昆	丁邦耕				
男 子 甲 组:	高邦耀	谢晓瑀	苏子洵	赵梓涵	靳可诚	李伯犀
	麻朝祯	殷子轩	陈靖昂	翟冠杰	张天瑞	张博禹
	赵荣基	张乐鹏	胡家维	冯泰迪	马伯皓	梁天驰
	杨清晨	余佩伦				
男 子 乙 组:	衡宇桓	杨浩哲	苏羽寒	马 来	李天乐	李立琛
	姜金雨	吕盛源	王绍然	周熙然	杨 壹	严尚宇
	乔峻熙	高天宝	杨若朴	林子懿		
男 女 混 合 丙 组:	胡瀚诚	肖名扬	张鼎浩	尹加殷	吴孟子	王泽彬
	王大庆	汤秉锬	叶恒溪	孙韶阳	史骐宁	渠怀远
	曲涵齐	欧阳厚中	刘星宇	孔祥天	于锦晖	侯浩辰
	弓凯捷	胡哲乔	董洪瑞	刘缙瑞		
男 女 混 合 丁 组:	翟奕妃	向王启振	王若充	石禹琪	沙 特	齐梓铭
	吕泽奕	李天雨	叶瀚文	李佳山	李光远	郝俊逸
	谷远博	谷万芑	葛梓圳	班嘉均	杨正桐	张熙轩
	张博钧	刘宇程	杨嘉熙			



“中国体育彩票杯”北京市第二届冬季运动会冰球比赛 (青少年竞技组)

石景山区

领 队：何泳奇

教 练 员：董 亮 董玉坤 张可为 朱博文 李 健 王晓楠

男 子 乙 组：林青川 陈 想 黄子行 牛子轩 赵睿杰 燕 禹

毕庭瑀 侯嘉骏 张治芄 刘沐宸 柴峻鹏 周子悦

崔朔启 肖浩天 苏楷元 周安知 杨子涿 艾心智

杨礼泽 王融浩 谢一诺

男女混合丙组：王若无 李以撒 刘子毅 李浩琨 王禹夏 程嘉胤

生博予 莫文韬 杨雨睿 付昊陈 张品烁 曾子悦

男女混合丁组：周嘉佑 秦子昂 王晟杰 刘栩呈 李健坤 李公衍

王奕博 韩亚伦 谭思成 刘海歌 刘昊漪 吴阳名

李果晨 郭梓迪 谢奇润 吴宇凡 杨庚煊 郑轶元

杨润之 林智强 宋子晨



“中国体育彩票杯”北京市第二届冬季运动会冰球比赛 (青少年竞技组)

房山区

领 队：渠志远

教 练 员：BEREZIKOV 孙大焯 朱美音

男女混合丙组：张皓轩 李皓轩 朱泽伊 王一诺 游寰宇 徐霆孺

董林西 郭正阳 何 心 谢奕然 温晋航 隗子皓

李 睿

男女混合丁组：梁之辰 赵 赫 周煜昊 刘子墨 张 轩 刘启皓

赵 瑜 谢砚熹 田雪辰 丁冠洸 张峻赫

昌平区

领 队：侯 杰

教 练 员：付 明 张冬冬 王宇鹏 樊泽庚 刘 蕾

男 子 甲 组：陈怀羽 杜 添 李伯犀 李承骏 李木垚 石卓能

尹天立 王冠棋 崔寅弘 狄宣辰 刘浩宸

男 子 乙 组：余芄泽 于钧麟 李颢阳 苏子睿 张益豪 曹 峻

朱锐宸 朱瑞麟 边绍然 崔新阳 刘禹宽 霍德涵

男女混合丙组：高子谦 李鹿逸哲 王俊熙 李鹤杰 王建开 徐浩钰

张达和 张达中 侯珺博 张家瑞 张予曦 张文瀚

张志仁 张皓添 韩知夏 王屹熙 王一默

男女混合丁组：陈 澍 尤云生 舒瀚樟 孙雨阳 王晨锡 王浩羽

王梓赫 于庭雨 纪天赐 周 圃 韩林峻 王 左

邹志骏 卢子俊 孙加沐



“中国体育彩票杯”北京市第二届冬季运动会冰球比赛 (青少年竞技组)

大兴区

领 队：王安琪

教 练 员：李建富 王金垚 石长领

男女混合丙组：唐绍峰 张益卿 侯欣烁 史昊轩 郭陈曦 董伯珩

毛梓尧 关圣岳 李一泽 孟凡晨 瞿圣航 王蔚健

张悦舟 卜德宣 王益宁 徐子涵 杨一凡

男女混合丁组：陈谷雨 刘沐泽 赵浩宇 吴博霖 章育溥 赵梧淇

黄凯琳 邬昭羽 史雨辰 吴冠冲 李宗儒

平谷区

领 队：张杰宁

教 练 员：赵建博 张 庆 杨桐林

男 子 乙 组：赵子轩 王岩松 任瑀珺 韩译睿 关志昊 耿 一

邓世卓远 崔济森 张籽仵 陈品熹 孙晟博

男女混合丙组：张珈瑞 邢晋阁 沈灏瑄 罗奕森 刘云楚 李宗忆

李帅君 何泽远 于楚潇 郭家宁 陈 兴

男女混合丁组：段昶昊 余知濠 姚博钊 杨雨檀 杨东啸 郗浚哲

钱龙宣 缪昊楠 张浩宇 刘俊岐 李雨谦 李熙远

李锐龙 李沐宸 井皓龙 黄一阳 陈嘉明 郭小喆



“中国体育彩票杯”北京市第二届冬季运动会冰球比赛 (青少年竞技组)

延庆区

领 队：徐 楠

教 练 员：杨振宇 吴宏宇 宫佳鑫 刘延慧

男子乙组：李博一 谢秉哲 徐子森 杨上宽 张羽飞 赵博彦

刘逸舟 庞尧天 朱泽恺 朴嘉宸 陶均天 马显芮

史斯途 毛浩天 刘瑞轩 何雨桐 宋翰霖 刘易沅

程天恺 李凌羽

男女混合丙组：沈书印 韩景丞 武君达 张鹏煊 张文一 赵元溪

李明泽 闫煦泽 林佳翰 周盟竣 孔祥箴 钱泽恺

李拜天 耿靖植 田雨承 张煜祺 朱溪霆 郑淇予

房楚乔

经开区

领 队：张嘉乐

教 练 员：王大凯 王 帅 安 静 张 俊

男女混合丙组：蔡梦瑶 冯君盟 张溟焜 付卓琨 常绍伦 刘忻岳

崔开镜峯 郑 朗 黄梓轩 赵俊阳 马语浩 刘行时

苏震赫 叶昊原

男女混合丁组：董嘉澍 王钰皓 朱隶辰 吴梦喆 滑天琦 韩凌傲

傅睿阳 柴钧土 邓雯慈 高一然 王诗澎 蒋翰哲

卢嘉鸣 时月朗 王佑庭 唐曼迪



“中国体育彩票杯”北京市第二届冬季运动会冰球比赛 (青少年竞技组)

参赛人数统计表

序号	代表队	领队	教练	运动员人数					合计
				甲组	乙组	丙组	丁组	小计	
1	东城区	1	7	11	21	16	19	67	75
2	西城区	1	8	14	20	20	22	76	85
3	朝阳区	1	8	22	22	22	22	88	97
4	海淀区	1	8	21	22	22	20	85	94
5	丰台区	1	8	20	16	22	21	79	88
6	石景山区	1	6		21	12	21	54	61
7	房山区	1	4			13	11	24	29
8	昌平区	1	5	11	12	17	15	55	61
9	大兴区	1	3			17	11	28	32
10	平谷区	1	3		11	11	18	40	44
11	延庆区	1	4		20	19		39	44
12	经开区	1	4			14	16	30	35
总计		12	68	99	165	205	196	665	745



北京市第二届冬季运动会
The 2nd Winter Game of Beijing



设计理念

“我们说过会再见……”

北京，这座双奥之城在冬奥后迎来又一场冰雪盛宴，此次北京市第二届冬季运动会奖牌奖杯设计，整体我们采用金属材质与水晶材质相结合，打造一枚与众不同的奖牌奖杯。

奖牌“璀璨”以雪花作为主灵感来源，初雪象征着冬天的真正到来，当第一片雪花落下，冬日盛会开启。金属奖牌正面是此次运动会的标志，背面是所有冬季运动会项目图标，围绕着北京2022的字样，显示出生生不息的活力，希望这枚奖牌如冬日一抹明亮的光芒传递力量与信念。雪花轻盈、柔软，却选择与金、银、铜打造的奖牌相生相长，象征着运动员目光纯洁，逆风而上，在风雪中打磨坚毅同时也代表了我们对运动员最真诚的期盼：内心坚毅，如雪花般恣意生长；璀璨夺目，每一个人都是独一无二的存在。

奖杯“不同凡响”所用金属具有厚重、坚韧的特性，象征运动员坚持不懈，努力拼搏；水晶犹如冰一样即代表赛事季节冬季，也代表着运动员纯洁的品质与赛事精神。奖杯整体花纹由下而上攀岩而上，由祥云中闪现出一枚太阳，犹如领奖台上运动员们的光辉形象。



“中国体育彩票杯”北京市第二届冬季运动会冰球比赛 (青少年竞技组)

竞赛日程

比赛日期	比赛地点	时间	场次	竞赛组别	阶段	主队 (深衣)	客队 (浅衣)	比分
11月04日 (星期六)	国家体育馆冰球馆	8:00-9:00	1	乙组	第一阶段	丰台区	西城区	
	国家体育馆冰球馆	9:00-10:00	2	乙组	第一阶段	海淀区	东城区	
	国家体育馆冰球馆	10:15-11:15	3	乙组	第一阶段	朝阳区	延庆区	
	国家体育馆冰球馆	11:15-12:15	4	丁组	第一阶段	海淀区	大兴区	
	国家体育馆冰球馆	12:30-13:30	5	乙组	第一阶段	西城区	昌平区	
	国家体育馆冰球馆	13:30-14:30	6	乙组	第一阶段	东城区	石景山区	
	国家体育馆冰球馆	14:45-15:45	7	乙组	第一阶段	延庆区	平谷区	
	国家体育馆冰球馆	15:45-16:45	8	丁组	第一阶段	朝阳区	房山区	
	国家体育馆冰球馆	17:00-18:00	9	乙组	第一阶段	昌平区	丰台区	
	国家体育馆冰球馆	18:00-19:00	10	乙组	第一阶段	石景山区	海淀区	
	国家体育馆冰球馆	19:15-20:15	11	乙组	第一阶段	平谷区	朝阳区	
	华熙LIVE冰上中心-北馆	8:00-9:00	12	丙组	第一阶段	海淀区	大兴区	
	华熙LIVE冰上中心-北馆	9:00-10:00	13	丙组	第一阶段	丰台区	经开区	
	华熙LIVE冰上中心-北馆	10:15-11:15	14	丙组	第一阶段	朝阳区	石景山区	
	华熙LIVE冰上中心-北馆	11:15-12:15	15	丙组	第一阶段	东城区	西城区	
	华熙LIVE冰上中心-北馆	12:30-13:30	16	丁组	第一阶段	平谷区	西城区	
	华熙LIVE冰上中心-北馆	13:30-14:30	17	丁组	第一阶段	丰台区	石景山区	
	华熙LIVE冰上中心-北馆	14:45-15:45	18	丁组	第一阶段	经开区	东城区	
	华熙LIVE冰上中心-北馆	15:45-16:45	19	丙组	第一阶段	大兴区	昌平区	
	华熙LIVE冰上中心-北馆	17:00-18:00	20	丙组	第一阶段	经开区	延庆区	
	华熙LIVE冰上中心-北馆	18:00-19:00	21	丙组	第一阶段	石景山区	平谷区	
	华熙LIVE冰上中心-北馆	19:15-20:15	22	丙组	第一阶段	西城区	房山区	



“中国体育彩票杯”北京市第二届冬季运动会冰球比赛 (青少年竞技组)

比赛日期	比赛地点	时间	场次	竞赛组别	阶段	主队 (深衣)	客队 (浅衣)	比分
11月05日 (星期日)	国家体育馆冰球馆	8:00-9:00	23	丁组	第一阶段	大兴区	昌平区	
	国家体育馆冰球馆	9:00-10:00	24	丁组	第一阶段	朝阳区	平谷区	
	国家体育馆冰球馆	10:15-11:15	25	丁组	第一阶段	西城区	房山区	
	国家体育馆冰球馆	11:15-12:15	26	丁组	第一阶段	丰台区	经开区	
	国家体育馆冰球馆	12:30-13:30	27	丁组	第一阶段	东城区	石景山区	
	国家体育馆冰球馆	13:30-14:30	28	乙组	第二阶段	第一阶段第1	第一阶段第8	
	国家体育馆冰球馆	14:45-15:45	29	丁组	第一阶段	昌平区	海淀区	
	国家体育馆冰球馆	15:45-16:45	30	丁组	第一阶段	西城区	朝阳区	
	国家体育馆冰球馆	17:00-18:00	31	丁组	第一阶段	房山区	平谷区	
	国家体育馆冰球馆	18:00-19:00	32	丁组	第一阶段	东城区	丰台区	
	国家体育馆冰球馆	19:15-20:15	33	丁组	第一阶段	石景山区	经开区	
	华熙LIVE冰上中心-北馆	8:00-9:00	34	丙组	第一阶段	昌平区	海淀区	
	华熙LIVE冰上中心-北馆	9:00-10:00	35	丙组	第一阶段	房山区	东城区	
	华熙LIVE冰上中心-北馆	10:15-11:15	36	丙组	第一阶段	平谷区	朝阳区	
	华熙LIVE冰上中心-北馆	11:15-12:15	37	丙组	第一阶段	延庆区	丰台区	
	华熙LIVE冰上中心-北馆	12:30-13:30	38	乙组	第二阶段	第一阶段第2	第一阶段第7	
	华熙LIVE冰上中心-北馆	13:30-14:30	39	乙组	第二阶段	第一阶段第3	第一阶段第6	
	华熙LIVE冰上中心-北馆	14:45-15:45	40	乙组	第二阶段	第一阶段第4	第一阶段第5	
	华熙LIVE冰上中心-北馆	15:45-16:45	41	丙组	第二阶段	A组第1	D组第2	
	华熙LIVE冰上中心-北馆	17:00-18:00	42	丙组	第二阶段	A组第2	D组第1	
华熙LIVE冰上中心-北馆	18:00-19:00	43	丙组	第二阶段	B组第1	C组第2		
华熙LIVE冰上中心-北馆	19:15-20:15	44	丙组	第二阶段	B组第2	C组第1		



“中国体育彩票杯”北京市第二届冬季运动会冰球比赛 (青少年竞技组)

比赛日期	比赛地点	时间	场次	竞赛组别	阶段	主队 (深衣)	客队 (浅衣)	比分
11月11日 (星期六)	国家体育馆冰球馆	8:00-9:15	45	甲组	第一阶段	海淀区	西城区	
	国家体育馆冰球馆	9:30-10:45	46	甲组	第一阶段	朝阳区	丰台区	
	国家体育馆冰球馆	11:00-12:00	47	丙组	第二阶段	41场负	42场负	
	国家体育馆冰球馆	12:00-13:00	48	丙组	第二阶段	43场负	44场负	
	国家体育馆冰球馆	13:15-14:30	49	甲组	第一阶段	西城区	东城区	
	国家体育馆冰球馆	14:45-16:00	50	甲组	第一阶段	丰台区	昌平区	
	国家体育馆冰球馆	16:15-17:15	51	丙组	第二阶段	41场胜	42场胜	
	国家体育馆冰球馆	17:15-18:15	52	丙组	第二阶段	43场胜	44场胜	
	国家体育馆冰球馆	18:30-19:45	53	甲组	第一阶段	东城区	海淀区	
	国家体育馆冰球馆	20:00-21:15	54	甲组	第一阶段	昌平区	朝阳区	
	华熙LIVE冰上中心-北馆	8:00-9:00	55	丁组	第二阶段	第一阶段第1	第一阶段第8	
	华熙LIVE冰上中心-北馆	9:00-10:00	56	丁组	第二阶段	第一阶段第4	第一阶段第5	
	华熙LIVE冰上中心-北馆	10:15-11:15	57	丁组	第二阶段	第一阶段第2	第一阶段第7	
	华熙LIVE冰上中心-北馆	11:15-12:15	58	丁组	第二阶段	第一阶段第3	第一阶段第6	
	华熙LIVE冰上中心-北馆	12:30-13:30	59	乙组	第二阶段	28场胜	40场胜	
	华熙LIVE冰上中心-北馆	13:30-14:30	60	乙组	第二阶段	38场胜	39场胜	
	华熙LIVE冰上中心-北馆	14:45-15:45	61	丁组	第二阶段	55场胜	56场胜	
	华熙LIVE冰上中心-北馆	15:45-16:45	62	丁组	第二阶段	57场胜	58场胜	



“中国体育彩票杯”北京市第二届冬季运动会冰球比赛 (青少年竞技组)

比赛日期	比赛地点	时间	场次	竞赛组别	阶段	主队 (深衣)	客队 (浅衣)	比分
11月12日 (星期日)	国家体育馆冰球馆	8:00-9:15	63	甲组	第二阶段	A组第1	B组第2	
	国家体育馆冰球馆	9:30-10:45	64	甲组	第二阶段	A组第2	B组第1	
	国家体育馆冰球馆	11:00-12:15	65	甲组	第二阶段	A组第3	B组第3	
	国家体育馆冰球馆	12:15-13:15	66	乙组	第二阶段	59场负	60场负	
	国家体育馆冰球馆	13:30-14:30	67	乙组	第二阶段	59场胜	60场胜	
	国家体育馆冰球馆	14:30-15:45	68	甲组	第二阶段	63场负	64场负	
	国家体育馆冰球馆	16:00-17:15	69	甲组	第二阶段	63场胜	64场胜	
	华熙LIVE冰上中心-北馆	8:00-9:00	70	丙组	第三阶段	47场负	48场负	
	华熙LIVE冰上中心-北馆	9:00-10:00	71	丙组	第三阶段	47场胜	48场胜	
	华熙LIVE冰上中心-北馆	10:15-11:15	72	丙组	第三阶段	51场负	52场负	
	华熙LIVE冰上中心-北馆	11:15-12:15	73	丙组	第三阶段	51场胜	52场胜	
	华熙LIVE冰上中心-北馆	12:30-13:30	74	丁组	第二阶段	61场负	62场负	
	华熙LIVE冰上中心-北馆	13:30-14:30	75	丁组	第二阶段	61场胜	62场胜	



北京市第二届冬季运动会赛风赛纪投诉电话

投诉电话：87245218

投诉邮箱：bjstyjdfzjs@163.com



北京竞技场

赛事全方位矩阵



北京竞技场订阅号



北京体育竞赛管理
和国际交流服务号



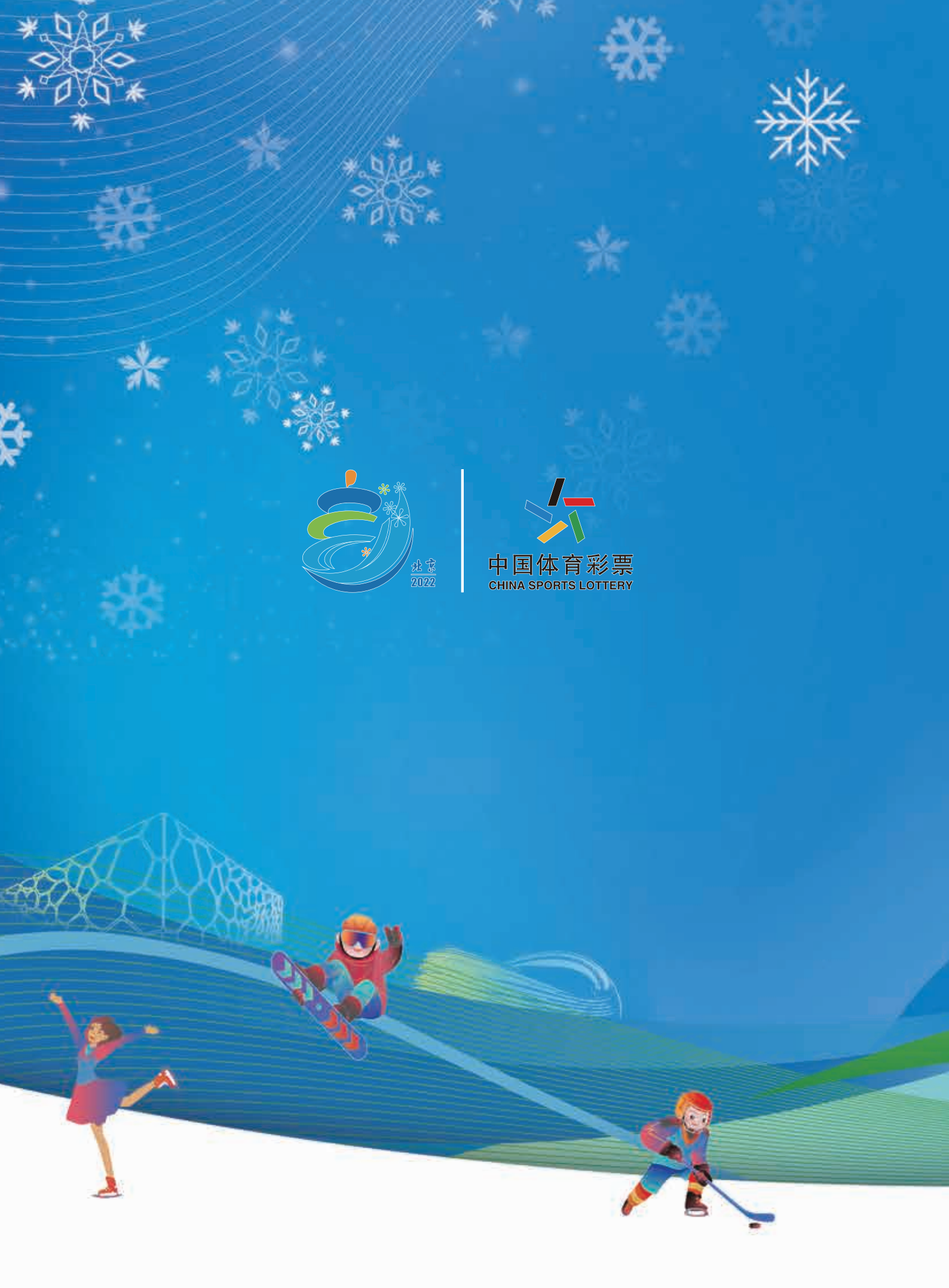
官方新浪微博

赛事因你而精彩

北京市西城区先农坛体育场2号楼

010-63041036





中国体育彩票
CHINA SPORTS LOTTERY