



“中国体育彩票杯”
北京市第二届冬季运动会花样滑冰比赛
(青少年竞技组)

秩序册

主办单位：北京市人民政府

承办单位：北京市体育局

北京市体育总会

北京市教育委员会

协办单位：北京市体育竞赛管理和国际交流中心

北京市滑冰协会

北京市房山区燕山体育运动中心

官方合作伙伴：ITOI INTERNATIONAL TAILORED INVESTMENT N.F.SOCIAL 

2023年9月15日—17日

燕山体育运动中心





“中国体育彩票杯”北京市第二届冬季运动会花样滑冰比赛 (青少年竞技组)

目 录

一、北京市第二届冬季运动会竞赛规程总则（青少年竞技组）	1
二、北京市第二届冬季运动会体育道德风尚奖评选办法	7
三、竞赛规程	11
四、竞赛委员会	21
五、办事机构	22
六、仲裁委员会	23
七、裁判委员会	23
八、各代表队名单	24
九、参赛人数统计表	29
十、竞赛日程	31



北京市第二届冬季运动会竞赛规程总则 (青少年竞技组)

为积极贯彻落实习近平总书记“带动三亿人参与冰雪运动”重要指示和《体育强国建设纲要》，加快落实《北京市人民政府关于加快冰雪运动发展的意见（2016—2022年）》及配套规划要求，不断推动本市大众冰雪运动普及与开展，发现和培养冬季运动项目竞技体育后备人才，提升本市冬季运动项目竞技实力和水平，利用好北京冬奥会遗产，加快实现“体育强市”目标，根据国家体育总局举办综合性运动会的有关规定，特制定本竞赛规程总则。

一、主办单位

北京市人民政府

二、承办单位

北京市体育局

北京市体育总会

北京市教育委员会

三、协办单位

市有关单位及16个区政府，北京经济技术开发区管委会、燕山办事处。

四、竞赛项目

(一) 滑冰（短道速滑、花样滑冰）

(二) 滑雪（高山滑雪：大回转、回转；单板滑雪：大回转、回转）

(三) 冰球

(四) 冰壶

五、竞赛时间

2022年10月至2023年2月

六、参加单位

16个区及北京经济技术开发区。

七、各项目参赛年龄组别划分



“中国体育彩票杯”北京市第二届冬季运动会花样滑冰比赛 (青少年竞技组)

项目	运动员年龄规定 (截至 2022 年 12 月 31 日)
短道 速度 滑冰 (男、女)	甲组: 2006 年 1 月 1 日至 2007 年 12 月 31 日出生 (15 至 16 岁) 乙组: 2008 年 1 月 1 日至 2009 年 12 月 31 日出生 (13 至 14 岁) 丙组: 2010 年 1 月 1 日至 2011 年 12 月 31 日出生 (11 至 12 岁) 丁组: 2012 年 1 月 1 日至 2013 年 12 月 31 日出生 (9 至 10 岁)
花样 滑冰 (男、女)	成年组: 2004 年 1 月 1 日至 2006 年 12 月 31 日出生 (16 至 18 岁) 青年组: 2007 年 1 月 1 日至 2008 年 12 月 31 日出生 (14 至 15 岁) 少年甲组: 2009 年 1 月 1 日至 2011 年 12 月 31 日出生 (11 至 13 岁) 少年乙组: 2012 年 1 月 1 日至 2014 年 12 月 31 日出生 (8 至 10 岁)
滑雪 (男、女)	甲组: 2004 年 1 月 1 日至 2006 年 12 月 31 日出生 (16 至 18 岁) 乙组: 2007 年 1 月 1 日至 2008 年 12 月 31 日出生 (14 至 15 岁) 丙组: 2009 年 1 月 1 日至 2010 年 12 月 31 日出生 (12 至 13 岁) 丁组: 2011 年 1 月 1 日至 2012 年 12 月 31 日出生 (10 至 11 岁)
冰球	甲组: 2004 年 1 月 1 日至 2007 年 12 月 31 日出生 (15 至 18 岁) 乙组: 2008 年 1 月 1 日至 2009 年 12 月 31 日出生 (13 至 14 岁) 男女混合丙组: 2010 年 1 月 1 日至 2011 年 12 月 31 日出生 (11 至 12 岁) 男女混合丁组: 2012 年 1 月 1 日至 2013 年 12 月 31 日出生 (9 至 10 岁)
冰壶	甲组 (男、女): 2004 年 1 月 1 日至 2007 年 12 月 31 日出生 (15 至 18 岁) 乙组 (男、女): 2008 年 1 月 1 日以后出生 (14 岁以下) 混合双人组: 2004 年 1 月 1 日以后出生 (18 岁以下)

八、运动员资格

- (一) 中华人民共和国公民。
- (二) 北京市户籍。非北京市户籍的适龄运动员须在北京市就读，并于 2021 年 12 月 31 日前完成北京市学籍登记。
- (三) 按照规定在北京市体育局完成注册。
- (四) 具有经本市区级以上医务部门开具的身体健康证明。



“中国体育彩票杯”北京市第二届冬季运动会花样滑冰比赛 (青少年竞技组)

(五) 须完成反兴奋剂教育准入并通过相关考试, 签署赛风赛纪和反兴奋剂承诺书。

(六) 具体规定如下:

1. 运动员代表资格以 2022 年度注册期的注册单位为准, 即运动员只能代表 2022 年度注册单位参加比赛。

2. 具有北京市户籍并输送到市属优秀运动队的注册适龄运动员, 可代表且只能代表原输送单位参加北京市第二届冬季运动会(以下简称市冬会)比赛。各单位必须按照运动员输送后所从事的训练项目报名参加市冬会比赛, 占各单位报名名额, 不得转项或兼项报名参赛。

3. 各区体育局负责对本单位报名参加市冬会比赛的运动员资格进行审查。凡注册手续不全、个人信息有误、无学籍证明资料的运动员或受停止比赛处分尚未期满的运动员, 均不得报名参赛。

(七) 非北京市户籍适龄运动员, 须参加过本周期内(2019 至 2021 年)冬季项目北京市市级青少年竞技系列比赛(青少年锦标赛、青少年 U 系列冠军赛等)。

(八) 在北京市体育局注册的运动员一律不得代表其他单位进行全国运动员注册。各单位输送到北京市属优秀运动队, 报北京市冬季运动管理中心同意并备案后, 交流到其他单位的适龄运动员, 可代表原输送单位参加市冬会。

(九) 拒绝代表北京市参加北京市体育局指派的参赛任务、拒绝北京市优秀运动队集训或调入, 以及经北京市体育局认定要求代表北京市进行全国运动员注册而不能履行相关注册手续的运动员, 一经认定将取消其参加市冬会的资格。

九、参加办法

(一) 由各区体育、教育部门共同组织选拔优秀运动员组建区代表团参加比赛。各代表团参赛运动员人数按照市运会各项目单项竞赛规程规定执行。同 1 名领队、教练员及随队工作人员只能代表 1 个参赛单位进行报名。

(二) 各单位市冬会参赛项目必须为各区正式设项、稳定开展、组队参加市级竞赛 2 年以上的项目, 方有资格报名参赛。

各区根据各项目开展情况和资格赛比赛情况确定市冬会报名项目, 适时组织公示(公示时间: 7 个工作日)。项目一经确定, 原则上不得更改和调整。



“中国体育彩票杯”北京市第二届冬季运动会花样滑冰比赛 (青少年竞技组)

(三) 只有参加市冬会各项目资格赛，并通过资格审核的运动员，方有资格正式报名参加市冬会。

各项目赛前1个月，各代表团正式上报各项目参赛运动员名单，经审核后适时组织公示（公示时间：7个工作日），公示后各代表团确定参加市冬会决赛阶段运动员名单。各代表团严格按照市冬会组委会相关规定和要求办理，报送报名表及电子文档，交验二代身份证、学籍卡或学籍证明材料。

(四) 2022年北京市青少年花样滑冰、短道速滑、滑雪、冰球锦标赛作为市冬会资格赛，花样滑冰锦标赛获得各单项前12名、短道速滑锦标赛获得各单项前16名、滑雪锦标赛获得各单项前16名、冰球锦标赛获得各组别前8名的运动员，经公示无异议后获得市冬会参赛资格。冰壶项目各区可直接组队参赛。

(五) 参赛运动员只能参加一个竞赛大项的比赛（分项可以兼报），运动员不得跨组别参赛（单项规程另有规定的除外）。

(六) 夏季注册项目运动员可代表现注册单位跨大项参加冬季项目比赛。

(七) 各代表团须为所有参赛运动员、教练员办理运动专项意外伤害保险，其在比赛中发生的任何意外伤害等事故，均由相关保险处理，主办和承办单位不承担任何责任。

十、竞赛办法

(一) 各项目比赛按照北京市体育局审定并公布的各项竞赛规程执行。

(二) 各项目比赛按照国际各单项体育组织或全国各单项体育协会审定的最新竞赛规则执行，比赛须排出名次，不出现并列。

(三) 根据报名队数、人数确定赛制。

(四) 各项目（子项）比赛中，如报名参赛3人（队）或参赛运动员均代表一个单位时，可进行比赛和录取名次；报名参赛不足3人（队）时，则不进行比赛。凡无故弃赛的，按照赛风赛纪规定严肃处理。

十一、录取名次

(一) 各项目比赛均录取奖励前8名。如果参加决赛的人（队）数不足8名的，递减1名录取奖励。冰球、冰壶（不含混合双人组）报名不足8队参赛时，按照实际



“中国体育彩票杯”北京市第二届冬季运动会花样滑冰比赛 (青少年竞技组)

参赛队数录取名次。

(二) 市冬会正式项目比赛，各项目分项（小项）金牌不得并列（设纪录项目除外）；其他名次并列时，名次并列的下一个（或几个）名次须空出。

(三) 市冬会正式项目比赛期间破、超纪录者按照以下奖牌进行追加统计：破北京市青少年纪录按照 1 枚金牌统计；破北京市纪录按照 2 枚金牌进行统计；超全国青少年纪录按照 3 枚金牌进行统计；超全国纪录按照 4 枚金牌进行统计；超亚洲纪录按照 5 枚金牌进行统计；超世界纪录按照 6 枚金牌进行统计。平纪录按照不同等级奖牌的 50% 进行统计。

运动员同时超、破、平世界纪录、亚洲纪录、全国纪录、北京市纪录及北京市青少年纪录时，只按照超、破、平最高纪录进行统计；在一个项目中多次超、破、平纪录的，只按照最高一次进行计算。

十二、奖励办法

(一) 各项目获得比赛前 3 名的运动员（队），分别颁发金、银、铜奖牌和证书；获得名次者分别颁发证书。

(二) 冰球、冰壶（不含混合双人组）前三名分别按照 3、2、1 枚金牌计算，四至六名分别按照 3、2、1 枚银牌计算，七至八名分别按照 2、1 枚铜牌计算。

(三) 转注册运动员实行协议计牌，个人项目本周期注册两年（含）以上的参赛单位和最终参赛代表单位分别按照奖励 0.5 倍计算。协议计牌运动员，待市冬会决赛阶段名单公示后，由原注册单位提出申请，并提交三方协议和原始注册资料，由组委会最终审查认定。

(四) 依据各代表团市冬会所取得竞赛成绩和本周期内年度考评情况，“亚、奥、全、青”贡献，输送、年度竞赛等情况，专设“周期总评奖”，为市冬会青少年竞技组最高奖项，评选办法另行通知。

另设“体育道德风尚奖”“优秀竞赛组织奖”。

十三、仲裁委员会和裁判员

(一) 各项目竞赛均设立仲裁委员会，并按照国家体育总局相关要求对比赛进行仲裁判定。



“中国体育彩票杯”北京市第二届冬季运动会花样滑冰比赛 (青少年竞技组)

(二) 各项目裁判员由北京市体育竞赛管理和国际交流中心商各单项协会统一选派。

十四、运动员资格审查及处罚

(一) 为维护竞赛的严肃性和权威性，市冬会组委会在各代表团报名参加资格赛或预选赛时进行资格审查，正式报名前对运动员资格进行公示，同时接受代表团关于运动员资格的举报和申诉。凡违反运动员资格规定，一经查实，取消其参赛资格。

(二) 运动员参赛资格公示期结束后，不再受理各代表团对运动员资格的举报和申诉。在比赛中违反赛风赛纪等规定，弄虚作假、冒名顶替，采用不正当手段获取名次者，将取消运动员所获比赛成绩及名次，并按照赛风赛纪相关规定予以处罚，但对竞赛编排和其他运动员成绩、名次不再进行调整和更改。

(三) 各区对运动员资格审查和赛风赛纪管理负主责，凡涉及弄虚作假、冒名顶替、使用兴奋剂等行为，一经查实，不仅要依据赛风赛纪相关规定对涉事运动员、教练员严肃处理，还要对相关单位和干部坚决问责，违反党纪国法的移交纪检监察和司法机关查处。

十五、兴奋剂检查

兴奋剂检查和处罚按照世界反兴奋剂条例、国家体育总局反兴奋剂规则及本市反兴奋剂相关规定，结合市冬会的实际情况进行。

十六、代表团团旗

各单位自备，颜色自定，规格为 2×3 米，团旗除标明参加单位名称外，不得出现其他标识。

十七、本竞赛规程总则最终解释权归北京市体育局。

十八、未尽事宜，另行通知。

北京市第二届冬季运动会组织委员会文件

市冬运组字〔2023〕7号

北京市第二届冬季运动会组织委员会 关于印发《北京市第二届冬季运动会体育 道德风尚奖评选办法》的通知

组委会各分支机构、各部室，各代表团，各承办单位：

为激励和表彰各代表团、运动员在市冬运会上恪守体育道德精神，严格遵守公平竞争的体育精神，严格遵守仲裁规定和程序，组委会研究制定了《北京市第二届冬季运动会体育道德风尚奖评选办法》，现印发给你们，请遵照执行。

北京市第二届冬季运动会组织委员会

2023年8月29日

(2022.9-2023.9)

11010110049941



北京市第二届冬季运动会 体育道德风尚奖评选办法

北京市第二届冬季运动会（以下简称市冬运会）是检阅我市冬季项目竞技运动后备力量、检查基层训练工作成果、展示全民健身发展水平的重要举措。为激励和表彰各代表团、运动员在市冬运会上恪守体育道德精神，严格遵守公平竞争的精神，严格遵守仲裁规定和程序，倡导拿“干净的金牌、道德的金牌、风格的金牌”，经研究决定在本届市冬运会期间，开展各代表团、运动队、运动员的“体育道德风尚奖”评选活动。

一、评选范围

参加市冬运会各项目的代表团及所属运动队、运动员。

二、评选条件

（一）要严格遵守执行《北京市第二届冬季运动会（青少年竞技组）竞赛规程总则》、《北京市第二届冬季运动会（群众组）竞赛规程总则》、《北京市第二届冬季运动会兴奋剂违规处理办法》。

（二）严格遵守市冬运会各单项比赛竞赛规程、竞赛规则以及市冬运会各项规章制度。

（三）代表团能够树立正确的参赛观，自觉遵守赛场纪律，维护公正竞赛、公平竞争的原则，比赛作风端正，尊重对手，尊重裁判。

（四）遵守社会公德，讲文明，讲礼貌，爱护公物，勇于同不良行为作斗争。

（五）对运动队加强反兴奋剂教育，杜绝使用禁用物质和禁用方法，没有作弊行为。

（六）运动员奋力进取，顽强拼搏，胜不骄，败不馁，体现出良好的体育道德风尚。

（七）在比赛期间有下列问题之一的，取消参赛代表团、运动队、运动员的评选资格：

1. 运动员有任何兴奋剂违规行为的；
2. 违反运动员代表资格规定，在运动员参赛资格上弄虚作假的；
3. 被认定比赛作假，或有意串通改变了比赛胜负、名次的；



“中国体育彩票杯”北京市第二届冬季运动会花样滑冰比赛 (青少年竞技组)

4. 操纵比赛、消极比赛或者在比赛中故意干扰或影响他人正常参赛的；
5. 不服从裁判员判罚，指责、谩骂、攻击裁判员，干扰裁判员正常执裁的；
6. 发布虚假信息的，误导媒体和公众的；
7. 其他影响体育形象、市冬运会形象的行为。

三、评选办法

(一) 运动队、运动员的评选工作由各项目竞委会负责。各项目竞委会设立专门的评选机构，各代表团可根据实际情况推选具备条件的运动队、运动员，经评选审核后报竞委会审定。

(二) 评选时不搞名额分配，运动员由本队推荐。

(三) 代表团的评选工作，由组委会竞赛部和群工部负责，根据评选条件，并听取有关方面意见后进行提名推荐，征求纪律检查委员会意见后报组委会批准。

四、评选名额

(一) 竞技组和群众组分别进行评选。运动队的评选：有 16 个队（含）以上参加比赛的赛区评 3 个队，9—15 个队参加比赛的赛区评 2 个队，8 个（含 8 个队）以下参加比赛的赛区评 1 个队，有男女队的分别进行评选，不足 5 人的队不参加评选。

(二) 运动员的评选：可根据项目特点和具体情况确定名额，原则上按 10: 1 比例进行评选。

(三) 代表团的评选名额不限。

五、奖励

(一) 获得体育道德风尚奖的代表团（运动队）授予锦旗（奖杯或奖牌）。注明“xxx 代表团（运动队）荣获北京市第二届冬季运动会体育道德风尚奖”字样。

(二) 获得体育道德风尚奖的运动员授予奖状。注明“xxx 荣获北京市第二届冬季运动会体育道德风尚奖”字样。

六、评选活动注意事项

(一) 各赛区承办单位、各运动队在评选活动中，要严格按照评选条件认真执行，切实加强各参赛队的宣传工作，将评选活动与平时教育管理相结合，使之真正起到推动各队精神文明建设的作用。



“中国体育彩票杯”北京市第二届冬季运动会花样滑冰比赛 (青少年竞技组)

(二) 评选工作要坚持实事求是，正确掌握尺度，不勉强凑数，不搞形式主义，要注意把竞技水平和体育道德作风结合起来。

(三) 评选活动要重实效，注意赛场表现和平时表现相结合，要有利于运动队之间和运动员之间的团结，有利于提高运动技术水平。

(四) 评选结果原则上在本项目最后一天比赛结束后揭晓。



北京市第二届冬季运动会花样滑冰比赛 竞赛规程

一、时间和地点

时间：2023年9月15日—17日

地点：燕山体育运动中心

二、竞赛组别及项目

(一) 竞赛组别

成年组（男、女）：2004年1月1日至2006年12月31日出生（16至18岁）

青年组（男、女）：2007年1月1日至2008年12月31日出生（14至15岁）

少年甲组（男、女）：2009年1月1日至2011年12月31日出生（11至13岁）

少年乙组（男、女）：2012年1月1日至2014年12月31日出生（8至10岁）

(二) 竞赛项目

男子单人滑：短节目、自由滑

女子单人滑：短节目、自由滑

三、运动员资格

符合《北京市第二届冬季运动会竞赛规程总则（青少年竞技组）》运动员资格规定。

四、参加办法

(一) 按照《北京市第二届冬季运动会竞赛规程总则（青少年竞技组）》执行。

(二) 经二级以上医院检查证明身体健康。

(三) 每单位可报领队1人，每组别教练员2人，同一名领队和教练员及随队工作人员只能代表1个单位进行报名。

五、竞赛办法

(一) 按照《北京市第二届冬季运动会竞赛规程总则（青少年竞技组）》执行。

(二) 采用最新版《国际滑冰联盟竞赛规则》。

(三) 各组别短节目前16名运动员进入自由滑。

(四) 所有竞赛项目及组别均根据报名人数按规则决定赛次。



“中国体育彩票杯”北京市第二届冬季运动会花样滑冰比赛 (青少年竞技组)

(五) 报名后不得无故不参加比赛，不得在比赛中无故弃权。凡无故弃赛的，按照赛风赛纪规定严肃处理。如因伤病或其他原因，须在检录前报送相关证明，取得组委会批准。

(六) 报名确认后不得更改，各项目各组别如报名参赛3人或参赛运动员均代表同一单位时，可进行比赛和录取名次。如所报组别不足3人时，则不进行比赛。

(七) 领队会于赛前一周召开，会上将最后确认参赛运动员名单，教练员或领队签字后生效。

(八) 比赛时运动员须持本人二代身份证原件参赛。

(九) 服装要求将参照全国比赛有关服装管理规定执行。

六、竞赛内容

详细内容见附件《北京市第二届冬季运动会(青少年竞技组)花样滑冰比赛竞赛内容》。

七、报名办法

(一) 网络报名：各参赛单位于2023年7月25日-26日在北京市体育竞赛管理和国际交流中心官方网站 (<https://www.bjcac.org.cn>) 进行网络预报名。

(二) 提交材料：各参赛单位于2023年8月1日将以下材料送交北京市体育竞赛管理和国际交流中心405室。

1. 加盖参赛单位公章报名表一份；
2. 领队签字并加盖参赛单位公章参赛承诺书一份；
3. 参赛领队、教练员和队医身份证复印件，参赛运动员身份证(户籍卡)和学籍卡复印件；
4. 参赛运动员及监护人签字运动员参赛声明；

(三) 逾期未报名或未提交材料按不参加处理，报名后不得更改，不在参赛人员名单内的人员届时不得入场。比赛时运动员须持本人二代身份证原件参赛。

(四) 本次比赛不收取报名费。

联系人：李荣，联系电话：63177012

电子邮箱：lirong@tyj.beijing.gov.cn



“中国体育彩票杯”北京市第二届冬季运动会花样滑冰比赛 (青少年竞技组)

八、录取名次和奖励办法

(一) 按照《北京市第二届冬季运动会竞赛规程总则（青少年竞技组）》执行。

(二) 各项目各组别按总成绩录取名次，录取名次以实际到场检录人数为准，比赛各项目各组别录取前八名，参赛不足8人（含）的，递减一名录取。

(三) 获得比赛前3名的运动员，分别颁发奖牌和证书；其他获得名次者分别颁发证书。

九、运动员技术等级

本次比赛可根据国家体育总局运动员技术等级标准及《北京市运动员技术等级管理办法》有关规定申请相应等级。

十、人身安全和医疗保险

(一) 所有参赛人员要按照赛事主办及承办单位有关要求做好参赛各项安全保障工作。

(二) 各参赛单位须为本单位所有参赛运动员、教练员购买意外伤害保险，参赛运动员、教练员应确保身体健康，其在比赛中发生的任何意外伤害、伤病等事故，主办和承办单位不承担任何责任。

十一、反兴奋剂和赛风赛纪

按照《北京市第二届冬季运动会竞赛规程总则（青少年竞技组）》和组委会反兴奋剂、赛风赛纪有关规定执行。

十二、仲裁委员会和裁判员

按照《北京市第二届冬季运动会竞赛规程总则（青少年竞技组）》执行。

十三、本规程解释、修改权属北京市第二届冬季运动会组织委员会，未尽事宜由承办单位另行通知。



附件

北京市第二届冬季运动会花样滑冰比赛 竞赛内容

一、单人滑

(一) 成年组 (男子)

参照国际滑联公布的 2023-2024 赛季竞赛规则及公告中成年组内容执行。

1. 短节目：音乐时间 (2' 40" ± 10")

(1) 两周半或三周半跳。

(2) 单跳：一个三周或四周跳。

(3) 联跳：由一个两周与一个三周跳，或两个三周跳，或一个两周与一个四周跳或一个三周与一个四周跳组成。

(4) 跳接旋转 (8 圈)。

(5) 只允许一次换足的一种姿势旋转 (燕式或蹲踞，不同于跳接转) (6+6 圈)。

(6) 只允许一次换足的联合旋转 (6+6 圈)。

(7) 充分利用冰面的接续步。

2. 自由滑：音乐时间 (4' 00" ± 10")

(1) 最多七个跳跃，其中一个必须是阿克谢尔类型的跳，最多三个联跳或两个联跳和一个连续跳，其中最多一个联跳或连续跳可由三个跳跃组成。

(2) 最多三个旋转，其中一个联合旋转 (10 圈)；一个跳接转或跳进入的旋转 (6 圈)；一个一种姿势旋转 (6 圈)。

(3) 最多一个充分利用冰面的接续步。

(4) 最多一个编排接续步。

(二) 成年组 (女子)

参照国际滑联公布的 2023-2024 赛季竞赛规则及公告中成年组内容执行。

1. 短节目：音乐时间 (2' 40" ± 10")

(1) 两周半或三周半跳。



“中国体育彩票杯”北京市第二届冬季运动会花样滑冰比赛 (青少年竞技组)

- (2) 单跳：一个三周跳。
- (3) 联跳：由一个两周与一个三周跳，或两个三周跳组成。
- (4) 跳接旋转（8圈）。
- (5) 不换足的燕式、蹲踞或弓身转，不同于跳接转姿势（8圈）。
- (6) 只允许一次换足的联合旋转（6+6圈）。
- (7) 充分利用冰面的接续步。

2. 自由滑：音乐时间（4' 00" ±10"）

(1) 最多七个跳跃，其中一个必须是阿克谢尔类型的跳，最多三个联跳或两个联跳和一个连续跳，其中最多一个联跳或连续跳可由三个跳跃组成。

(2) 最多三个旋转，其中一个联合旋转（10圈）；一个跳接转或跳进入的旋转（6圈）；一个一种姿势旋转（6圈）。

(3) 最多一个充分利用冰面的接续步。

(4) 最多一个编排接续步。

(三) 青年组（男子）

参照国际滑联公布的2023-2024赛季竞赛规则及公告中青年组内容执行。

1. 短节目：音乐时间（2' 40" ± 10"）

(1) 两周半或三周半跳。

(2) 单跳：勾手两周或三周跳。

(3) 联跳：由一个两周与一个三周跳，或两个三周跳组成。

(4) 跳接蹲踞旋转（8圈）。

(5) 只允许一次换足的燕式旋转（6+6圈）。

(6) 只允许一次换足的联合旋转（6+6圈）。

(7) 充分利用冰面的接续步。

2. 自由滑：音乐时间（3' 30" ±10"）

(1) 最多七个跳跃，其中一个必须是阿克谢尔类型的跳，最多三个联跳或两个联跳和一个连续跳，其中最多一个联跳或连续跳可由三个跳跃组成。

(2) 最多三个旋转，其中一个联合旋转（10圈）；一个跳接转或跳进入的旋转（6



“中国体育彩票杯”北京市第二届冬季运动会花样滑冰比赛 (青少年竞技组)

圈)；一个一种姿势旋转(6圈)。

(3) 最多一个编排接续步。

(四) 青年组(女子)

参照国际滑联公布的2023—2024赛季竞赛规则及公告中青年组内容执行。

1. 短节目：音乐时间(2' 40" ± 10")

(1) 两周半跳。

(2) 单跳：勾手两周或三周跳。

(3) 联跳：由一个两周与一个三周跳，或两个两周跳、两个三周跳组成。

(4) 跳接蹲踞旋转(8圈)。

(5) 向后或向侧的弓身转或不换足的燕式旋转(8圈)。

(6) 只允许一次换足的联合旋转(6+6圈)。

(7) 充分利用冰面的接续步。

2. 自由滑：音乐时间(3' 30" ± 10")

(1) 最多七个跳跃，其中一个必须是阿克谢尔类型的跳，最多三个联跳或两个联跳和一个连续跳，其中最多一个联跳或连续跳可由三个跳跃组成。

(2) 最多三个旋转，其中一个联合旋转(10圈)；一个跳接转或跳进入的旋转(6圈)；一个一种姿势旋转(6圈)。

(3) 最多一个编排接续步。

(五) 少年甲组(男子)

参照国际滑联公布的2023—2024赛季竞赛规则及公告中少年高龄组(Advance Novice)的有关规定执行。

1. 短节目：音乐时间(2' 20" ± 10")

(1) 一周半或两周半跳。

(2) 单跳：一个两周或三周跳跃(此跳跃不得与节目中其它跳跃重复)。

(3) 联跳：由两个两周跳，或一个两周跳和一个三周跳组成(此两跳跃不得与节目中其它跳跃重复)。

(4) 不换足燕式旋转或换足燕式旋转(不允许跳进入，不换足至少6圈，换足



“中国体育彩票杯”北京市第二届冬季运动会花样滑冰比赛 (青少年竞技组)

5+5 圈)。

(5) 只允许一次换足联合旋转 (5+5 圈, 允许跳进入)。

(6) 充分利用冰面的接续步。

2. 自由滑: 音乐时间 (3' ±10")

(1) 最多六个跳跃, 其中必须包括一个阿克谢尔类型跳跃, 最多两个联跳, 或一个联跳和一个连续跳, 其中一个联跳或连续跳可以包含三个跳, 另一个最多包含两个跳。连续跳可以包含两个或三个任意周数的跳跃, 其中第二个和 / 或第三个跳跃是阿克谢尔类型, 并且需从第一 / 第二跳的落冰弧线直接进入阿克谢尔跳的起跳弧线。

两个跳跃之间在冰上旋转一周 (浮足可以触冰, 但没有发生重心的转移) 的情况下, 动作仍然符合连续跳的概念。在连续跳当中完成的跳跃可以得到完整的动作分值。只有两种三周跳可以在联跳或连续跳中重复。

不允许做四周跳。任何一周、两周 (包括两周半跳) 或三周跳不能完成超过两次。

(2) 最多两个不同种类的旋转, 其中一个必须是换足联合旋转 (至少 8 圈), 不允许跳进入; 另一个必须为跳接旋转 (至少 6 圈), 允许换足但不允许换姿势。

(3) 最多一个编排接续步, 至少包含两个不同的动作。

(六) 少年甲组 (女子)

参照国际滑联公布的 2023-2024 赛季竞赛规则及公告中少年高龄组 (Advance Novice) 的有关规定执行。

1. 短节目: 音乐时间 (2' 20" ± 10")

(1) 一周半或两周半跳。

(2) 单跳: 一个两周或三周跳跃 (此跳跃不得与节目中其他跳跃重复)。

(3) 联跳: 由两个两周跳, 或一个两周跳和一个三周跳组成 (此两跳跃不得与节目中其他跳跃重复)。

(4) 不换足弓身转 / 侧弓身转或不换足燕式旋转 (6 圈, 不允许跳进入)。

(5) 只允许一次换足联合旋转 (5+5 圈, 允许跳进入)。

(6) 充分利用冰面的接续步。

2. 自由滑: 音乐时间 (3' 00" ±10")



“中国体育彩票杯”北京市第二届冬季运动会花样滑冰比赛 (青少年竞技组)

(1) 最多六个跳跃，其中必须包括一个阿克谢尔类型跳跃，最多两个联跳，或一个联跳和一个连续跳，其中一个联跳或连续跳可以包含三个跳，其他一个最多包含两个跳。连续跳可以包含两个或三个任意周数的跳跃，其中第二个和 / 或第三个跳跃是阿克谢尔类型，并且需从第一 / 第二跳的落冰弧线直接进入阿克谢尔跳的起跳弧线。

两个跳跃之间在冰上旋转一周（浮足可以触冰，但没有发生重心的转移）的情况下，动作仍然符合连续跳的概念。在连续跳当中完成的跳跃可以得到完整的动作分值。只有两种三周跳可以在联跳或连续跳中重复。

不允许做四周跳。任何一周、两周（包括两周半跳）或三周跳不能完成超过两次。

(2) 最多两个不同种类的旋转，其中一个必须是换足联合旋转（至少 8 圈），不允许跳进入；另一个必须为跳接旋转（至少 6 圈），允许换足但不允许换姿势。

(3) 最多一个编排接续步，至少包含两个不同的动作。

(七) 少年乙组（男子）

参照国际滑联公布的 2023—2024 赛季竞赛规则及公告中少年高龄组 (Advance Novice) 的有关规定执行。

1. 短节目：音乐时间 (2' 20" ± 10")

(1) 一周半或两周半跳。

(2) 单跳：一个两周或三周跳跃（此跳跃不得与节目中其它跳跃重复）。

(3) 联跳：由两个两周跳，或一个两周跳和一个三周跳组成（此两跳跃不得与节目中其它跳跃重复）。

(4) 不换足燕式旋转或换足燕式旋转（不允许跳进入，不换足至少 6 圈，换足 5+5 圈）。

(5) 只允许一次换足联合旋转（5+5 圈，允许跳进入）。

(6) 充分利用冰面的接续步。

2. 自由滑：音乐时间 (3' ± 10")

(1) 最多六个跳跃，其中必须包括一个阿克谢尔类型跳跃，最多两个联跳，或一个联跳和一个连续跳，其中一个联跳或连续跳可以包含三个跳，另一个最多包含两个跳。连续跳可以包含两个或三个任意周数的跳跃，其中第二个和 / 或第三个跳跃



“中国体育彩票杯”北京市第二届冬季运动会花样滑冰比赛 (青少年竞技组)

是阿克谢尔类型，并且需从第一/第二跳的落冰弧线直接进入阿克谢尔跳的起跳弧线。

两个跳跃之间在冰上旋转一周（浮足可以触冰，但没有发生重心的转移）的情况下，动作仍然符合连续跳的概念。在连续跳当中完成的跳跃可以得到完整的动作分值。只有两种三周跳可以在联跳或连续跳中重复。

不允许做四周跳。任何一周、两周（包括两周半跳）或三周跳不能完成超过两次。

(2) 最多两个不同种类的旋转，其中一个必须是换足联合旋转（至少8圈），不允许跳进入；另一个必须为跳接旋转（至少6圈），允许换足但不允许换姿势。

(3) 最多一个编排接续步，至少包含两个不同的动作。

(八) 少年乙组（女子）

参照国际滑联公布的2023-2024赛季竞赛规则及公告中少年高龄组(Advance Novice)的有关规定执行。

1. 短节目：音乐时间（2' 20" ± 10"）

(1) 一周半或两周半跳。

(2) 单跳：一个两周或三周跳跃（此跳跃不得与节目中其他跳跃重复）。

(3) 联跳：由两个两周跳，或一个两周跳和一个三周跳组成（此两跳跃不得与节目中其他跳跃重复）。

(4) 不换足弓身转/侧弓身转或不换足燕式旋转（6圈，不允许跳进入）。

(5) 只允许一次换足联合旋转（5+5圈，允许跳进入）。

(6) 充分利用冰面的接续步。

2. 自由滑：音乐时间（3' 00" ± 10"）

(1) 最多六个跳跃，其中必须包括一个阿克谢尔类型跳跃，最多两个联跳，或一个联跳和一个连续跳，其中一个联跳或连续跳可以包含三个跳，其他一个最多包含两个跳。连续跳可以包含两个或三个任意周数的跳跃，其中第二个和/或第三个跳跃是阿克谢尔类型，并且需从第一/第二跳的落冰弧线直接进入阿克谢尔跳的起跳弧线。

两个跳跃之间在冰上旋转一周（浮足可以触冰，但没有发生重心的转移）的情况下，动作仍然符合连续跳的概念。在连续跳当中完成的跳跃可以得到完整的动作分值。只有两种三周跳可以在联跳或连续跳中重复。



“中国体育彩票杯”北京市第二届冬季运动会花样滑冰比赛 (青少年竞技组)

不允许做四周跳。任何一周、两周（包括两周半跳）或三周跳不能完成超过两次。

(2) 最多两个不同种类的旋转，其中一个必须是换足联合旋转（至少 8 圈），不允许跳进入；另一个必须为跳接旋转（至少 6 圈），允许换足但不允许换姿势。

(3) 最多一个编排接续步，至少包含两个不同的动作。

二、说明

(一) 本次比赛采用 ISU 裁判系统进行裁判工作和成绩计算。

(二) 动作及要求：动作顺序由运动员自行选定。超时后完成的动作将不被评分。未做详细规定的技术动作需符合国际滑联规则的规定。

(三) 单人滑——男子少年甲组、乙组

1. 动作级别：三级难度为所有被评判级别动作的最高难度。超过三级难度所需的定级条件将被技术组忽略；

2. 节目内容分三项；

3. 节目内容分系数：短节目：1.20；自由滑：2.40

(四) 单人滑——女子少年甲组、乙组

1. 动作级别：三级难度为所有被评判级别动作的最高难度。超过三级难度所需的定级条件将被技术组忽略；

2. 节目内容分三项；

3. 节目内容分系数：短节目：1.07；自由滑：2.13

三、音乐

(一) 各项比赛音乐自选，可以用声乐。

(二) 参赛选手需在赛前一周将音乐以 mp3 格式发送到赛事组委会指定的电子邮箱中。

(三) 音乐文件需命名为：组别、姓名、项目和准确音乐时间（不是滑行时间）。

四、如对比赛成绩有异议，需在比赛结束 15 分钟内以书面形式申请仲裁，并提供相关证据，逾期不予受理。



“中国体育彩票杯”北京市第二届冬季运动会花样滑冰比赛 (青少年竞技组)

竞赛委员会

- 主任：陈杰 北京市体育局副局长(正局长级)
石风华 北京市体育局副局长
靳璐 北京市房山区人民政府副区长
- 副主任：于立超 北京市体育局青少处处长
马磊 北京市体育局机关纪委书记
颜纳新 北京市反兴奋剂中心主任
邵晓军 北京市体育竞赛管理和国际交流中心主任
黄文胜 北京市房山区燕山工委委员、办事处副主任
李国利 北京市房山区燕山体育运动中心主任
范军 北京市滑冰协会会长
- 委员：朱宏 北京市体育局青少年体育处副处长
唐虹 北京市体育竞赛管理和国际交流中心副主任
尹保树 北京市体育竞赛管理和国际交流中心副主任
吴宇 北京市体育局青少年体育处二级调研员
李大志 北京市房山区燕山体育运动中心副主任
孟祥海 北京市房山区燕山体育运动中心副主任
李京锐 北京市滑冰协会常务副会长
王丰 北京市滑冰协会常务副秘书长
各参赛单位领队



“中国体育彩票杯”北京市第二届冬季运动会花样滑冰比赛 (青少年竞技组)

办事机构

综合办公室

付 佳 任丽杰 张 骥 谢 杨

竞赛处

田 侠 李 靖 王 丰 李 荣
尹思博 杨 潇 解静琳 李兆蒙

安保处

吴雪岭 沈洪桥 刘瑞征 罗 军 陈 戈

宣传处

陈钰潇 孙 欣

后勤保障处

鲍晓静 樊 懋



仲裁委员会

于晓华 陈 丹 吴 宇

裁判员委员会

裁判员长：于晓华

1 号裁判：于晓华（兼）

2 号裁判：刘雨晴

3 号裁判：张 清

4 号裁判：王 童

5 号裁判：赵凯歌

技术监督：陈 丹

技术专家：张铭洋 赵子荃

数据操作：晏文婷 李 宁

辅助人员

清 冰：梁春智

音 乐：钟骏宇

摄 影：孙 欣

裁判服务：郭海荣

催 场：张铁山 谢 倩

颁 奖：于爱辉 杨 潇

成绩公告：任丽杰

摄 像：康义太 苏 奥

签 到：樊 懋

宣 告 组：付 佳 付晓凯



“中国体育彩票杯”北京市第二届冬季运动会花样滑冰比赛 (青少年竞技组)

各代表队名单

东城区

领 队：李 佳

队 医：王 飞

教 练：方 丹 陈 伟 马 巍

运动员：杨肇轩 王众一 潘翎玥 王蕙蕙 孟清欣 张术娟

李俚岑 杨佳润 文艺芸 李若塘 郭颖纯

西城区

领 队：李彩虹

队 医：康文静

教 练：仵一鸣 关宇航 王 晨 孙拙鸣 杨 禹 滕子靖

王 一 吴 桐 康紫玉 佟 健

运动员：王楚怡 邢展暄 刘伊伊 王沫尧 薛安淇 郑蕴哲

佟瑞宸 陆茱珥 苏芮瑶 郑钰桥 王 冉 梁承茵

刘沛怡 冯成成 张家陌 申书润 申书瑄 吴健中

徐铭涵 牛 天



“中国体育彩票杯”北京市第二届冬季运动会花样滑冰比赛 (青少年竞技组)

朝阳区

领 队：韩 萍
 队 医：魏 军
 教 练：高 崧 王慧佳 陶翰林 郑杰威 张春玲 徐克欣
 项明阳 侯 爽
 运动员：胡柏宁 李维桐 李柏宜 唐莫云 刘馨玉 周斯羚
 方佳祺 刘安吉 齐文瑄 张颖童 胡雨晴 弓 正
 刘高歌 张涵硕

海淀区

领 队：冯亚宁
 队 医：刁 喆
 教 练：李成江 姜兴宇 张 民 王金泽
 运动员：秦子茜 李魏羽 崔贝尔 李睿彬 徐静昱 张穆涵
 张嘉懿 李妍凝 刘锦添 王轩悦 赵栩媛 王泽睿
 应雨时 周斯濛 安香怡 孟兰欣 李音希 金书贤
 张瑞洋 高 山 汤翰平 余昊泽 李寒柯 刘秦宇
 卜禹博 汪 源



“中国体育彩票杯”北京市第二届冬季运动会花样滑冰比赛 (青少年竞技组)

丰台区

领 队：马 鑫

教 练：高海军 王佳磊 国烈义 安 洋

运动员：哈宜琳 冯馨慧 张瑞阳 杨一诺 霍梓安 穆梓希

 李月晗 高诗棋 李雨函 王梓瑜 辛聆溪 郭馨蔓

石景山区

领 队：李 超

队 医：张乐杰

教 练：丁 杨 孙 旭 耿冰娃 董慧博 高唯钧 王士群

 张可欣 杨 芳 李 亚

运动员：谭子萱 谢欣怡 孟筠棠 李美辰 郭希雅 郑舒元

 王一涵 王可馨 申 奕 胡霖君 吕文越 阎浩谦

 关子达 马梓晨 栗晟庭 王轶梵



“中国体育彩票杯”北京市第二届冬季运动会花样滑冰比赛 (青少年竞技组)

房山区

领 队：王 超

队 医：李国春

教 练：赵国娜

运动员：张瑀涵 程子轩 何念苏 蔡婷旭 陈雨萱 何心妍
张子洪

顺义区

领 队：张鹏瑶

队 医：范元伦

教 练：刘鸣飞

运动员：申莫赫 宋柔依

大兴区

领 队：王安琦

队 医：李立安

教 练：张 丹

运动员：孙卓蕾 王 丁 杨珺竹 康润汀 刘梁潇函



“中国体育彩票杯”北京市第二届冬季运动会花样滑冰比赛 (青少年竞技组)

经开区

领 队：张 茹
队 医：安 静
教 练：张嘉乐 孙婧媛
运动员：王光依

延庆区

领 队：徐 楠
队 医：金 波
教 练：安龙鹤
运动员：金冠汝



“中国体育彩票杯”北京市第二届冬季运动会花样滑冰比赛 (青少年竞技组)

参赛人数统计表

序号	单位	运动员		领队及教练	合计
		男	女		
1	东城区	3	8	5	16
2	西城区	6	14	12	32
3	朝阳区	4	10	12	26
4	海淀区	8	18	6	32
5	丰台区	1	11	5	17
6	石景山区	5	11	11	27
7	房山区	3	4	3	10
8	大兴区	0	5	3	8
9	顺义区	0	2	3	5
10	经开区	0	1	4	5
11	延庆区	0	1	3	4
总计		30	85	67	182



北京市第二届冬季运动会
The 2nd Winter Game of Beijing



设计理念

“我们说过会再见……”

北京，这座双奥之城在冬奥后迎来又一场冰雪盛宴，此次北京市第二届冬季运动会奖牌奖杯设计，整体我们采用金属材质与水晶材质相结合，打造一枚与众不同的奖牌奖杯。

奖牌“璀璨”以雪花作为主灵感来源，初雪象征着冬天的真正到来，当第一片雪花落下，冬日盛会开启。金属奖牌正面是此次运动会的标志，背面是所有冬季运动会项目图标，围绕着北京2022的字样，显示出生生不息的活力，希望这枚奖牌如冬日一抹明亮的光芒传递力量与信念。雪花轻盈、柔软，却选择与金、银、铜打造的奖牌相生相长，象征着运动员目光纯洁，逆风而上，在风雪中打磨坚毅同时也代表了我们对运动员最真诚的期盼：内心坚毅，如雪花般恣意生长；璀璨夺目，每一个人都是独一无二的存在。

奖杯“不同凡响”所用金属具有厚重、坚韧的特性，象征运动员坚持不懈，努力拼搏；水晶犹如冰一样即代表赛事季节冬季，也代表着运动员纯洁的品质与赛事精神。奖杯整体花纹由下而上攀岩而上，由祥云中闪现出一枚太阳，犹如领奖台上运动员们的光辉形象。



“中国体育彩票杯”北京市第二届冬季运动会花样滑冰比赛 (青少年竞技组)

竞赛日程

9月15日								
开始时间	结束时间	持续时间	项目	组别	分组	节目	组内数	
17:00:00	17:04:00	0:04:00	热身					
17:04:00	17:39:00	0:35:00	女子单人滑	少年乙组	第一组	短节目	7	
17:39:00	17:43:00	0:04:00	热身					
17:43:00	18:18:00	0:35:00	女子单人滑	少年乙组	第二组	短节目	7	
18:18:00	18:22:00	0:04:00	热身					
18:22:00	18:57:00	0:35:00	女子单人滑	少年乙组	第三组	短节目	7	
18:57:00	19:01:00	0:04:00	热身					
19:01:00	19:41:00	0:40:00	女子单人滑	少年乙组	第四组	短节目	8	
19:41:00	20:11:00	0:30:00	清冰时间+休息					
20:11:00	20:15:00	0:04:00	热身					
20:15:00	20:45:00	0:30:00	男子单人滑	少年乙组	第一组	短节目	6	
20:45:00	20:49:00	0:04:00	热身					
20:49:00	21:19:00	0:30:00	男子单人滑	少年乙组	第二组	短节目	6	
21:19:00	21:34:00	0:15:00	清冰时间					
21:34:00	21:38:00	0:04:00	热身					
21:38:00	22:03:00	0:25:00	男子单人滑	少年甲组	第一组	短节目	5	
22:03:00	22:07:00	0:04:00	热身					
22:07:00	22:37:00	0:30:00	男子单人滑	少年甲组	第二组	短节目	6	



“中国体育彩票杯”北京市第二届冬季运动会花样滑冰比赛 (青少年竞技组)

9月16日								
开始时间	结束时间	持续时间	项目	组别	分组	节目	组内数	
9:00:00	9:04:00	0:04:00	热身					
9:04:00	9:34:00	0:30:00	女子单人滑	少年甲组	第一组	短节目	6	
9:34:00	9:38:00	0:04:00	热身					
9:38:00	10:13:00	0:35:00	女子单人滑	少年甲组	第二组	短节目	7	
10:13:00	10:17:00	0:04:00	热身					
10:17:00	10:52:00	0:35:00	女子单人滑	少年甲组	第三组	短节目	7	
10:52:00	11:07:00	0:15:00	清冰时间					
11:07:00	11:11:00	0:04:00	热身					
11:11:00	11:46:00	0:35:00	女子单人滑	少年甲组	第四组	短节目	7	
11:46:00	11:52:00	0:06:00	热身					
11:52:00	12:10:00	0:18:00	男子单人滑	青年组	第一组	短节目	3	
12:10:00	12:16:00	0:06:00	热身					
12:16:00	12:40:00	0:24:00	男子单人滑	青年组	第一组	短节目	4	
12:40:00	13:10:00	0:30:00	清冰时间+休息					
13:10:00	13:16:00	0:06:00	热身					
13:16:00	13:46:00	0:30:00	女子单人滑	青年组	第一组	短节目	5	
13:46:00	13:52:00	0:06:00	热身					
13:52:00	14:22:00	0:30:00	女子单人滑	青年组	第二组	短节目	5	



“中国体育彩票杯”北京市第二届冬季运动会花样滑冰比赛 (青少年竞技组)

14:22:00	14:28:00	0:06:00	热身				
14:28:00	14:58:00	0:30:00	女子单人滑	青年组	第三组	短节目	5
14:58:00	15:13:00	0:15:00	清冰时间				
15:13:00	15:19:00	0:06:00	热身				
15:19:00	15:43:00	0:24:00	女子单人滑	成年组	第一组	短节目	4
15:43:00	15:49:00	0:06:00	热身				
15:49:00	16:19:00	0:30:00	女子单人滑	成年组	第二组	短节目	5
16:19:00	16:34:00	0:15:00	清冰时间				
16:34:00	16:39:00	0:05:00	热身				
16:39:00	17:27:00	0:48:00	女子单人滑	少年乙组	第一组	自由滑	8
17:27:00	17:32:00	0:05:00	热身				
17:32:00	18:20:00	0:48:00	女子单人滑	少年乙组	第二组	自由滑	8



“中国体育彩票杯”北京市第二届冬季运动会花样滑冰比赛 (青少年竞技组)

9月17日								
开始时间	结束时间	持续时间	项目	组别	分组	节目	组内数	
9:00:00	9:05:00	0:05:00	热身					
9:05:00	9:41:00	0:36:00	男子单人滑	少年乙组	第一组	自由滑	6	
9:41:00	9:46:00	0:05:00	热身					
9:46:00	10:22:00	0:36:00	男子单人滑	少年乙组	第二组	自由滑	6	
10:22:00	10:37:00	0:15:00	清冰时间					
10:37:00	10:42:00	0:05:00	热身					
10:42:00	11:30:00	0:48:00	女子单人滑	少年甲组	第一组	自由滑	8	
11:30:00	11:35:00	0:05:00	热身					
11:35:00	12:23:00	0:48:00	女子单人滑	少年甲组	第二组	自由滑	8	
12:23:00	12:53:00	0:30:00	清冰时间+休息					
12:53:00	12:58:00	0:05:00	热身					
12:58:00	13:28:00	0:30:00	男子单人滑	少年甲组	第一组	自由滑	5	
13:28:00	13:33:00	0:05:00	热身					
13:33:00	14:09:00	0:36:00	男子单人滑	少年甲组	第二组	自由滑	6	
14:09:00	14:24:00	0:15:00	清冰时间					
14:24:00	14:30:00	0:06:00	热身					
14:30:00	14:51:00	0:21:00	男子单人滑	青年组	第一组	自由滑	3	
14:51:00	14:57:00	0:06:00	热身					



“中国体育彩票杯”北京市第二届冬季运动会花样滑冰比赛 (青少年竞技组)

14:57:00	15:25:00	0:28:00	男子单人滑	青年组	第一组	自由滑	4
15:25:00	15:40:00	0:15:00	清冰时间				
15:40:00	15:46:00	0:06:00	热身				
15:46:00	16:21:00	0:35:00	女子单人滑	青年组	第一组	自由滑	5
16:21:00	16:27:00	0:06:00	热身				
16:27:00	17:02:00	0:35:00	女子单人滑	青年组	第二组	自由滑	5
17:02:00	17:08:00	0:06:00	热身				
17:08:00	17:43:00	0:35:00	女子单人滑	青年组	第三组	自由滑	5
17:43:00	18:13:00	0:30:00	清冰时间+休息				
18:13:00	18:19:00	0:06:00	热身				
18:19:00	18:51:00	0:32:00	女子单人滑	成年组	第一组	自由滑	4
18:51:00	18:57:00	0:06:00	热身				
18:57:00	19:37:00	0:40:00	女子单人滑	成年组	第二组	自由滑	5



“中国体育彩票杯”北京市第二届冬季运动会花样滑冰比赛
(青少年竞技组)

北京市第二届冬季运动会赛风赛纪投诉电话

投诉电话 :87245218

投诉邮箱 : bjstyjdfzjs@163.com



“中国体育彩票杯”北京市第二届冬季运动会花样滑冰比赛
(青少年竞技组)



北京竞技场

赛事全方位矩阵



北京竞技场订阅号



北京体育竞赛管理
和国际交流服务号



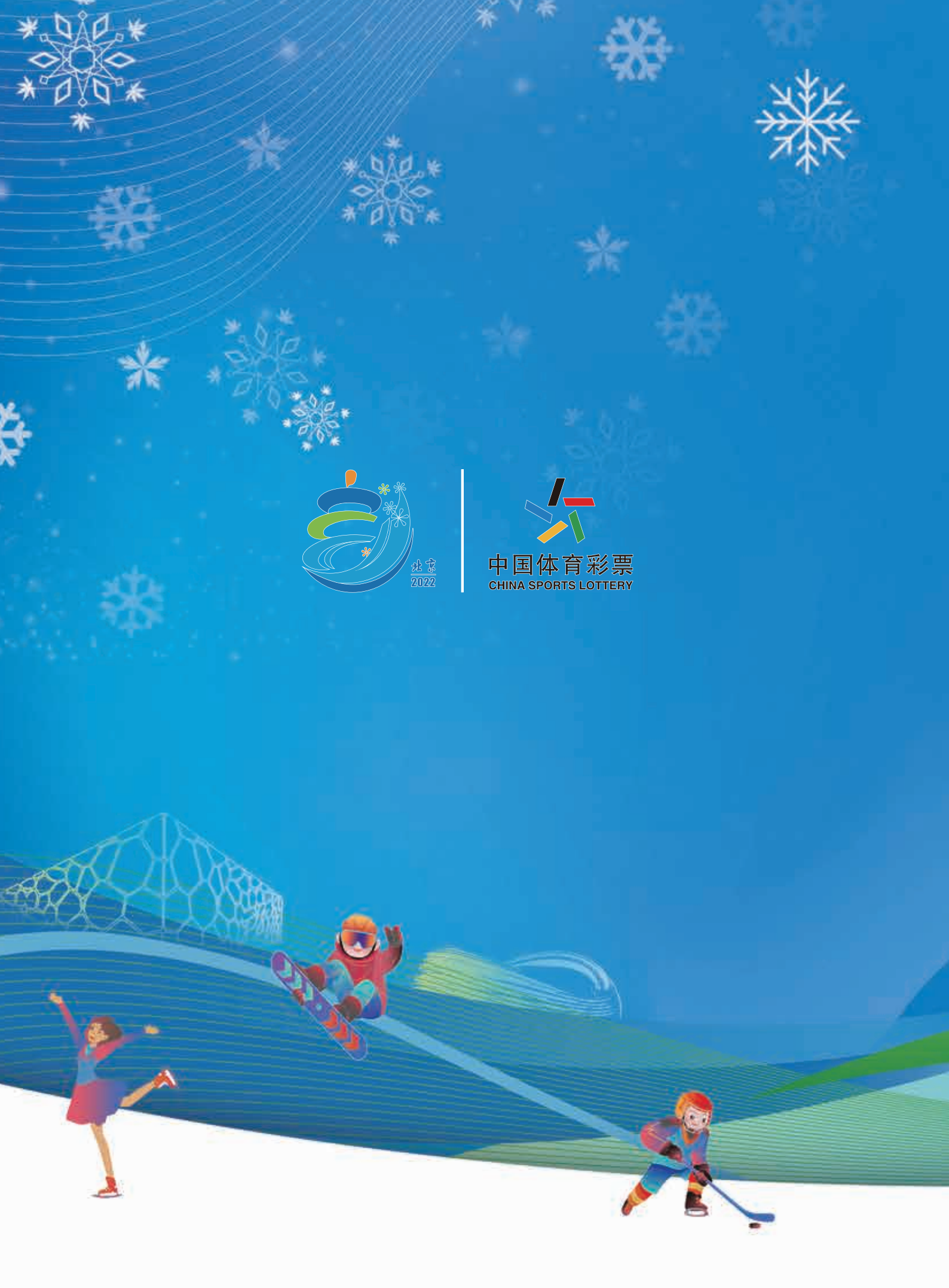
官方新浪微博

赛事因你而精彩

北京市西城区先农坛体育场2号楼

010-63041036





中国体育彩票
CHINA SPORTS LOTTERY